



GEMINI 221

Type 727 | CS 224

- EN** User manual
- FR** Manuel de l'utilisateur
- ES** Manual de usuario



GEMINI 221



1 EN Standby button
 FR Bouton de mise en veille
 ES Botón de stand by

2 EN Milk button
 FR Bouton lait
 ES Botón de leche

3 EN Milk froth outlet
 FR Sortie mousse de lait
 ES Salida de espuma de leche

4 EN Hot water button
 FR Bouton eau chaude
 ES Botón de agua caliente

5 EN Water tank
 FR Réservoir d'eau
 ES Tanque de agua

6 EN Ristretto, Espresso and Lungo buttons
 FR Boutons Ristretto, Espresso et Lungo
 ES Botones de Ristretto, Espresso y Lungo

7 EN Coffee outlet
 FR Sortie café
 ES Salida de café

8 EN Hot water outlet
 FR Sortie eau chaude
 ES Salida de agua caliente

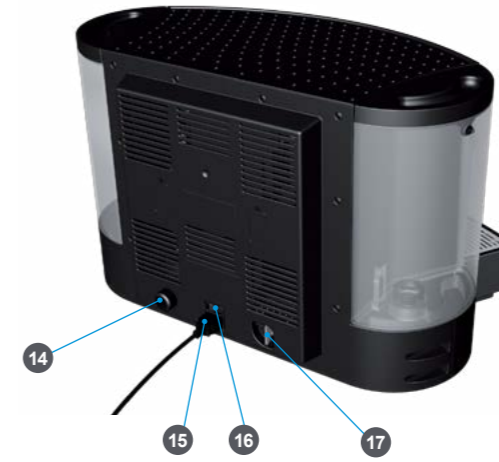
9 EN Drip tray and grid
 FR Bac d'égouttage et grille
 ES Contenedor y rejilla de escurrimiento

10 EN Milk container
 FR Pot à lait
 ES Contenedor de leche

11 EN Capsules container
 FR Bac à capsules usagées
 ES Contenedor de cápsulas

12 EN Capsule insertion slot
 FR Fente d'insertion capsule
 ES Área de inserción de cápsula

13 EN AutoCappuccino nozzle
 FR Buse à lait
 ES Boquilla de salida de leche



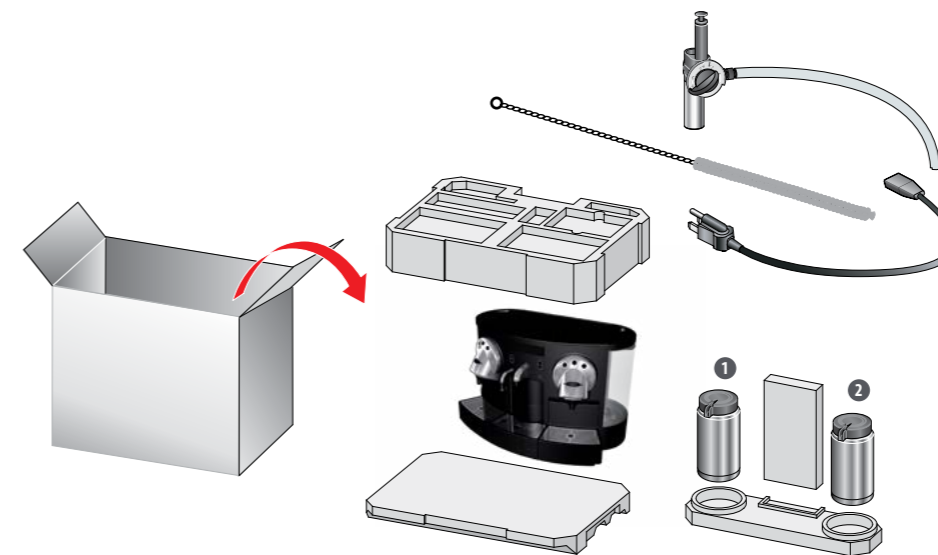
14 EN Direct water connection
 FR Connexion au réseau d'eau
 ES Conexión directa de agua

15 EN Power cord
 FR Cable d'alimentation électrique
 ES Cable de alimentación eléctrica

16 EN ON/OFF switch
 FR Bouton MARCHÉ/ARRÊT
 ES Interruptor ENCENDIDO/APAGADO

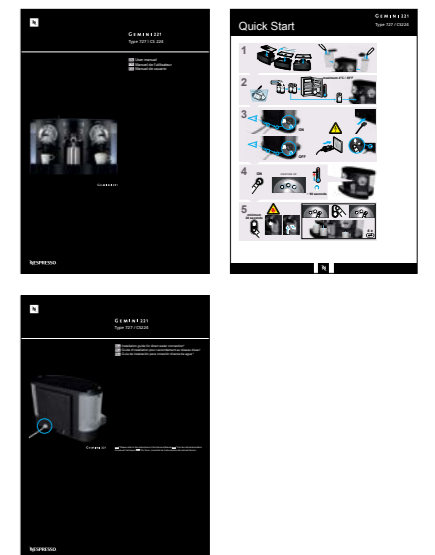
17 EN Water connection switch
 FR Vanne de connexion au réseau d'eau
 ES Interruptor de conexión de agua

EN First steps
 FR Premiers pas
 ES Primeros pasos



EN Read user manual before first use.
 FR Lire le mode d'emploi avant la première utilisation.
 ES Leer el manual de usuario antes de usar.

EN Always read the safety notices before first use (additional manual).
 FR Lire attentivement les consignes de sécurité avant la première utilisation (manuel séparé).
 ES Siempre leer las instrucciones de seguridad antes del primer uso (manual adicional).



EN US

IMPORTANT SAFEGUARDS

When using electrical appliances, basic safety precautions should always be followed, including the following:

- Read all instructions carefully.
- Do not touch hot surfaces. Use handles or knobs.
- To protect against fire, electric shock and injury to persons do not immerse cord, plugs or appliance in water or other liquid.
- This appliance is not intended for use by persons (including children) with reduced physical, sensory or mental capabilities or lack of experience and knowledge unless they have been given initial supervision or instruction concerning the use of the appliance by a person responsible for their safety.
- Close supervision is necessary when any appliance is used by or near children.
- Unplug from outlet when not in use and before cleaning. Allow to cool before putting on or taking off parts, and before cleaning the appliance.
- Do not operate any appliance with a damaged cord or plug or after the appliance malfunctions, or has been damaged in any manner. Return appliance to the nearest authorized service facility for examination repair or adjustment.
- The use of accessory attachments not recommended by the appliance manufacturer may result in fire, electric shock or personal injury to persons.
- Do not use outdoors.
- The use of accessory attachments not recommended by the appliance manufacturer may result in fire, electric shock or injury to persons.
- Do not use outdoors.
- Do not let cord hang over edge of table or counter, or touch hot surfaces.
- Do not place on or near a hot gas or electric burner, or in heated oven.
- Always attach plug to appliance first, then plug cord into the wall outlet. To disconnect, turn any control to off, then remove plug from wall outlet.
- Do not use appliance for other than intended use.

CAUTION

For commercial use. Any servicing other than cleaning and user maintenance should be performed by an authorized service representative.

- Do not immerse base in water or try to disassemble.
- To reduce the risk of fire or electric shock, do not remove the base, or any parts inside. Repair should be done by authorized service personnel only.
- Check voltage to be sure that the voltage indicated on the name plate corresponds with your voltage.
- Always use cold potable water to fill the water containers. Never use warm or hot water.
- Keep your hands and the cord away from hot parts of the appliance during operation.
- Never clean with scouring powders or sharp implements.
- The cord or any defective element must be replaced exclusively by your Nespresso authorized after-sales service center. Under no circumstances should you open the machine yourself.

SAFETY INSTRUCTIONS

Read these instructions carefully before using your Nespresso machine.

- Do not plug the machine into anything other than a grounded electrical socket.
- Do not place your Nespresso machine on a hot surface (electrical heating plate for example) or near a flame.
- Do not use the machine without the drip tray and drip grid in place.
- Remove the plug when cleaning your machine.
- Ensure that the electrical cord does not come into contact with sharp or hot objects. Do not disconnect the electrical plug by pulling on the cord.
- Avoid touching the electrical cord and the steam nozzle.
- Never plunge the machine in water.
- Keep the machine and the electrical cord out of children's reach.
- **Descaling:**
 - 1. Preparation: please read carefully the safety instructions on the descaling agent packaging and follow the descaling instructions from the manual.
 - 2. Descaling: do not use the machine for any other purpose during the descaling process.
 - 3. Rinse: rinse the water tanks and clean the machine to avoid any residual descaling solution.
- Replace the milk in the milk container with fresh milk every hour.
- The hot water tube and the streams of hot water, steam, coffee and hot milk are very hot. Avoid direct contact with the skin. Danger of burning/scalding!

- Be careful while removing the cappuccino-caffelatte device from steam outlet. Hot milk might drip.

SAVE THESE INSTRUCTIONS

SPECIAL CORD SET INSTRUCTIONS

Regarding your Cord Set:

- A) Always use the specific power supply cord delivered with the machine.
- B) A short power-supply cord (or detachable power-supply cord) is provided to reduce risks that may result from longer tangled cords.
- C) Longer detachable power-supply cords or extension cords are available and may be used if care is exercised in their use.
- D) If a long detachable power-supply cord or extension cord is used
 - (1) the marked electrical rating of the detachable power-supply cord or extension cord should be at least as great as the electrical rating of the appliance,
 - (2) the detachable power-supply cord or extension cord must be a 3-wire cord if the appliance is of the grounded type 3-wire cord,
 - (3) the longer cord should be arranged so that it will not drape over the counter top or table top where it can be pulled on by children or tripped over.

DIRECT WATER CONNECTION INSTRUCTIONS

- Any damages related to the connection of the machine directly to the water mains supply are not covered by warranty if the connection is not performed by a certified technician.
- The "direct water connection" switch must always be set to OFF when no direct water mains supply is used.
- If the machine is connected directly to the direct water mains supply, always turn the machine OFF and set the "direct water connection" switch to OFF before removing one or both watertanks.
- To avoid any risk of flooding, in case the flow rate increases more than 16.9 oz/min 0.5 L/min, an automatic water flow-stop system should be installed by a specialist (not provided with the machine).
- If no responsible person is present (e.g. at night, weekends, vacations etc.), the connection to the water mains supply must be closed.

FR

IMPORTANT POUR LA SÉCURITÉ

Lors de l'utilisation d'appareils électriques, prière de toujours prendre des précautions de base pour la sécurité, y compris l'observation des prescriptions suivantes :

- Lisez attentivement toutes les instructions.
- Évitez de toucher les surfaces chaudes. Utilisez les poignées ou boutons.
- Afin d'assurer la protection contre l'incendie, les chocs électriques ou les préjudices corporels, ne pas immerger le câble, les fiches ou l'appareil dans de l'eau ou tout autre liquide.
- Cet appareil n'est pas conçu pour être utilisé par des personnes (y compris les enfants) présentant un handicap physique, sensorique ou mental, ou ayant un manque d'expérience et de connaissances, sauf si ces dernières ont été initiées ou formées quant à l'utilisation de l'appareil par une personne responsable de leur sécurité.
- Une surveillance rigoureuse est indispensable quand l'appareil est utilisé par des enfants ou à proximité d'enfants.
- Débranchez le cordon d'alimentation de la prise lorsque l'appareil n'est pas en service et avant de le nettoyer. Attendez que l'appareil se refroidisse avant d'installer ou de démonter des pièces et avant de nettoyer l'appareil.
- N'utilisez pas l'appareil si le cordon d'alimentation ou la fiche est endommagé(e) ou après avoir constaté des dysfonctionnements de l'appareil, ou bien si ce dernier a été endommagé de quelque manière que ce soit. Retournez l'appareil au service après-vente agréé le plus proche pour qu'il soit examiné, réparé ou réglé.
- L'utilisation d'accessoires rapportés non recommandés par le fabricant de l'appareil peut causer un incendie, un choc électrique ou des préjudices corporels.
- N'utilisez pas l'appareil à l'air libre.
- Ne laissez pas le cordon d'alimentation suspendre d'un bord de table ou de guichet et évitez qu'il ne touche des surfaces chaudes.
- Ne mettez pas l'appareil sur ou à proximité d'un brûleur à gaz chaud ou électrique ou dans un four chauffé.
- Veuillez toujours brancher la fiche dans l'appareil avant de brancher le cordon dans la prise

murale. Pour déconnecter l'appareil, mettez tout commutateur sur OFF, puis débranchez la fiche de la prise murale.

- N'utilisez pas l'appareil à d'autres fins que celles pour lesquelles il est destiné.

ATTENTION!

Pour usage commercial. Nous recommandons de faire effectuer toute opération de maintenance autre que le nettoyage et l'entretien par un technicien d'un service après-vente agréé.

- Ne pas immerger la base dans de l'eau ou essayer de la désassembler.
- Afin de réduire le risque d'incendie ou de choc électrique, ne pas enlever la base ou toute pièce détachée à l'intérieur. Veillez à ce que toute réparation soit effectuée uniquement par le personnel d'un service après-vente agréé.
- Assurez-vous que la tension indiquée sur la plaque signalétique correspond bien à la tension de votre secteur.
- Veillez à toujours utiliser de l'eau potable froide pour remplir les réservoirs d'eau. N'utilisez jamais de l'eau tiède ou chaude.
- Veillez à ce que vos mains et le cordon d'alimentation ne touchent pas les pièces chaudes de l'appareil en cours de fonctionnement.
- N'utilisez jamais de poudres à récurer ou d'instruments à arêtes vives pour le nettoyage.
- Le cordon d'alimentation ou tout élément défectueux doit être impérativement remplacé exclusivement par votre centre de service après-vente agréé Nespresso. Vous ne devez en aucun cas ouvrir la machine vous-même.

INSTRUCTIONS DE SÉCURITÉ

Veillez lire attentivement ces instructions avant d'utiliser votre machine Nespresso.

- Ne branchez la machine que dans une prise électrique mise à la terre.
- Ne posez pas votre machine Nespresso sur une surface chaude (plaque chauffante électrique, par exemple) ou à proximité d'une flamme.
- N'utilisez pas l'appareil lorsque le bac d'égouttage et la grille ne sont pas en place.
- Débranchez la fiche avant de nettoyer votre machine.
- Assurez-vous que le cordon d'alimentation électrique n'entre pas en contact avec des objets chauds ou à arêtes vives. Ne tirez pas sur le cordon

d'alimentation pour débrancher la fiche.

- Evitez de toucher le cordon d'alimentation électrique et la buse de vapeur.
- N'immergez jamais la machine dans de l'eau.
- Tenez la machine et le cordon d'alimentation électrique hors de portée des enfants.

• Détartrage:

- 1. Préparatifs : veuillez lire attentivement les consignes de sécurité indiquées sur l'emballage du produit de détartrage et suivre les instructions du manuel de détartrage.
- 2. Détartrage : Ne pas utiliser la machine à d'autres fins pendant le détartrage.
- 3. Rinçage : Rincer les réservoirs à eau et nettoyer la machine pour éliminer tout reste de solution de détartrage.
- Renouvelez le lait contenu dans le thermos à lait une fois par heure.
- Le tuyau d'eau chaude ainsi que les buses d'eau chaude, de vapeur, de café et de lait chaud sont brûlants. Evitez tout contact direct avec la peau. Risque d'échaudures/brûlures!
- Faites attention lors du retrait du module cappuccino-caffelatte de l'orifice de sortie vapeur. Du lait chaud peut s'égoutter.

VEUILLEZ BIEN CONSERVER LES PRÉSENTES INSTRUCTIONS

INSTRUCTIONS SPÉCIALES SUR LE CÂBLE D'ALIMENTATION

En ce qui concerne votre câble d'alimentation:

- A) Utilisez toujours le cordon d'alimentation électrique spécifique fourni avec la machine.
- B) Un court cordon d'alimentation électrique (ou un cordon d'alimentation détachable) est fourni afin de réduire les risques que peuvent présenter les longs câbles enchevêtrés.
- C) Des cordons d'alimentation électrique détachables plus longs ou des câbles de rallonge sont toutefois disponibles et peuvent également être utilisés, à condition de le faire avec précaution.
- D) En cas d'utilisation d'un long cordon d'alimentation électrique détachable ou d'un câble de rallonge veillez à ce que:
 - (1) la puissance nominale électrique indiquée sur le long cordon d'alimentation électrique détachable ou le câble de rallonge soit au moins égale à la puissance nominale électrique de l'appareil,

- (2) le cordon d'alimentation électrique détachable ou le câble de rallonge soit un câble à 3 conducteurs (avec mise à terre),
- (3) le cordon plus long soit disposé de manière à ce qu'il ne soit pas suspendu du bord supérieur du guichet ou de la table et puisse être tiré par des enfants ou qu'on puisse y trébucher.

INSTRUCTIONS POUR LE RACCORDEMENT DIRECT DE L'EAU

- Tous les dommages dus au branchement direct de la machine à l'arrivée d'eau principale ne sont pas couverts par la garantie si le branchement n'a pas été effectué par un technicien spécialisé.
- L'interrupteur « raccordement direct de l'eau » doit toujours être positionné sur OFF si l'arrivée d'eau principale n'est pas utilisée.
- Si la machine est branchée directement à l'arrivée d'eau principale, éteindre toujours la machine et positionner l'interrupteur «raccordement direct de l'eau» sur OFF avant de retirer un ou les deux réservoirs.
- Afin d'éviter tout risque d'inondation si le débit d'eau dépasse les 0.5 L/mn, il est conseillé de faire installer par un technicien spécialisé un système automatique de blocage (pas livré avec la machine).
- Si aucun responsable n'est présent (par ex. pendant la nuit, le weekend, les vacances etc.), il faut impérativement fermer l'arrivée d'eau principale.

ES

MEDIDAS DE PROTECCIÓN IMPORTANTES

La utilización de aparatos eléctricos exige siempre el cumplimiento de las precauciones de seguridad básicas, incluyendo las siguientes:

- Lea todas las instrucciones detenidamente.
- No toque las superficies calientes. Utilice las asas o agarraderas.
- Para proteger contra el fuego y los choques eléctricos y evitar lesiones personales, no debe sumergirse el cable, los enchufes o el aparato dentro de agua ni de cualquier otro líquido.
- Este aparato no está diseñado para su uso por parte de personas (incluidos niños) con capacidades

físicas, sensoriales o mentales disminuidas o insuficiente experiencia y conocimientos, a menos que hayan recibido supervisión o instrucciones iniciales en relación al uso del aparato por parte de un responsable al objeto de velar por su seguridad.

- Se requiere la supervisión cercana de un adulto cuando el aparato se vaya a utilizar por niños o cerca de ellos.
- Desenchúfelo de la toma de corriente cuando no vaya a utilizar el aparato y antes de limpiarlo. Déjelo enfriar antes de poner o quitar piezas y antes de limpiarlo.
- No utilice ningún aparato que presente un cable o enchufe dañado ni tampoco si constata un funcionamiento incorrecto del aparato o que ha resultado dañado de alguna manera. Devuelva el aparato al servicio postventa autorizado más cercano para que se le realice una reparación o ajuste.
- El uso de conexiones accesorias no recomendadas por el fabricante del aparato puede provocar fuego, choques eléctricos o lesiones personales.
- No se debe utilizar en el exterior.
- No deje que el cable cuelgue por el borde de la mesa o mostrador ni que toque superficies calientes.
- No lo coloque sobre o cerca de un calentador de gas caliente o eléctrico ni en un horno caliente.
- Conecte siempre primero el enchufe al aparato y luego enchufe el cable a la toma de corriente de la pared. Para desconectar, coloque todos los controles en DES (OFF) y, a continuación, retire el enchufe de la toma de corriente de la pared.
- No utilice la máquina para ningún otro uso que no sea el especificado.

PRECAUCIÓN

Sólo para uso comercial. Cualquier servicio fuera de la limpieza y el mantenimiento por parte del usuario debe ser realizado por un representante autorizado del servicio postventa.

- No sumerja la base en agua ni intente desmontarla.
- Para reducir el riesgo de fuego o choque eléctrico, no retire la base ni ninguna otra parte utilizable al interior de la máquina. La reparación sólo debe ser realizada por personal autorizado del servicio postventa.
- Verifique que el voltaje de alimentación indicada en la placa de características de la máquina corresponda con la de su instalación eléctrica.

- Utilice siempre agua potable fría para llenar los depósitos de agua. No utilice nunca agua templada o caliente.
- Durante el funcionamiento debe mantener sus manos y el cable alejados de las piezas calientes del aparato.
- No lo limpie nunca con polvo detergente ni utensilios afilados.
- El cable o cualquier otro elemento defectuoso debe ser sustituido exclusivamente por su centro de servicio postventa *Nespresso* autorizado. No debe abrir la máquina usted mismo bajo ninguna circunstancia.

INSTRUCCIONES DE SEGURIDAD

Lea estas instrucciones detenidamente antes de utilizar su máquina *Nespresso*.

- La máquina debe conectarse exclusivamente a un enchufe eléctrico puesto a tierra.
- No coloque su máquina *Nespresso* sobre una superficie caliente (por ejemplo, una placa calefactora eléctrica) ni cerca de una llama.
- No utilice la máquina sin la bandeja de escurrido y coloque la rejilla de escurrido en su sitio.
- Retire el enchufe para limpiar la máquina.
- Asegúrese de que el cable eléctrico no entra en contacto con objetos afilados o calientes. No desconecte el enchufe eléctrico tirando del cable.
- Evite tocar el cable eléctrico y la boquilla de vapor.
- No sumerja nunca la máquina en agua.
- Mantenga la máquina y el cable eléctrico fuera del alcance de los niños.
- **Descalcificación:**
 - 1. Preparación: lea atentamente las instrucciones de seguridad indicadas en el envase del agente descalcificador y siga las instrucciones del manual de descalcificación.
 - 2. Descalcificación: no utilice ninguna otra función de la máquina durante el proceso de descalcificación.
 - 3. Enjuague: aclare bien los depósitos de agua y limpie la máquina para eliminar todo resto del producto descalcificador.
- Sustituya la leche contenida en el termo por leche fresca cada hora.
- El tubo de agua caliente y los chorros de agua caliente, vapor, café y leche caliente están a temperatura muy elevada. Evite el contacto directo con la piel. ¡Peligro de quemaduras/escaldaduras!
- Preste atención al retirar el cappuccino-caffelatte

módulo de la salida de vapor. La leche caliente podría gotear.

GUARDE ESTAS INSTRUCCIONES

INSTRUCCIONES DEL JUEGO DE CABLES ESPECIAL

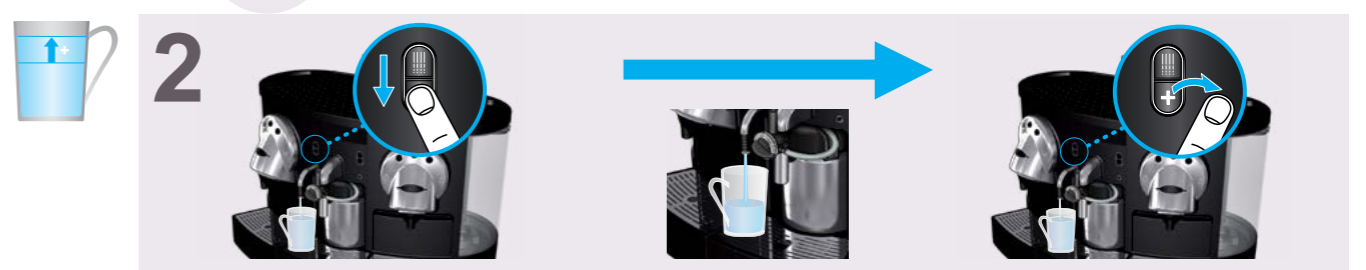
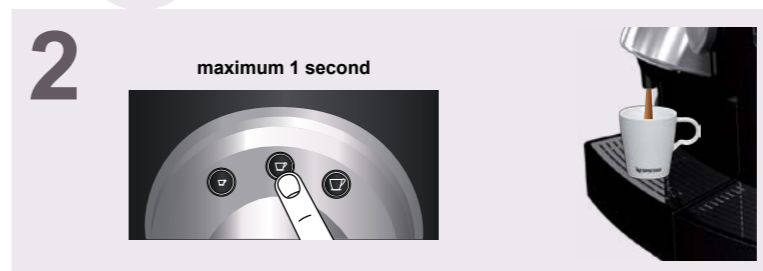
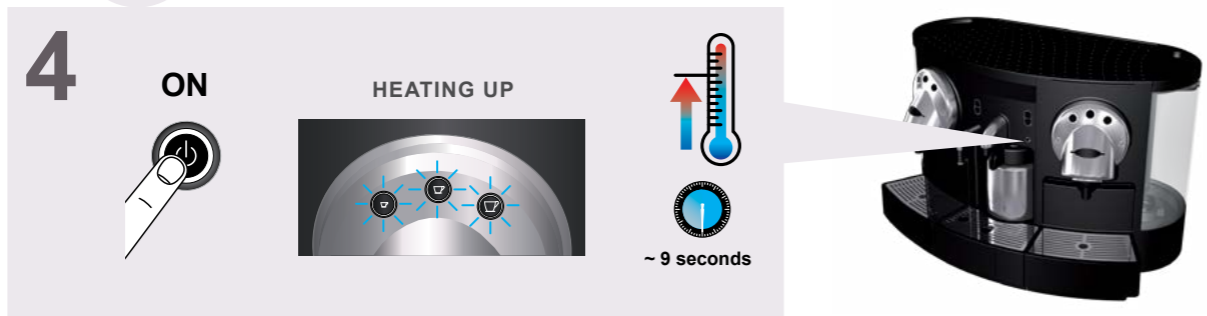
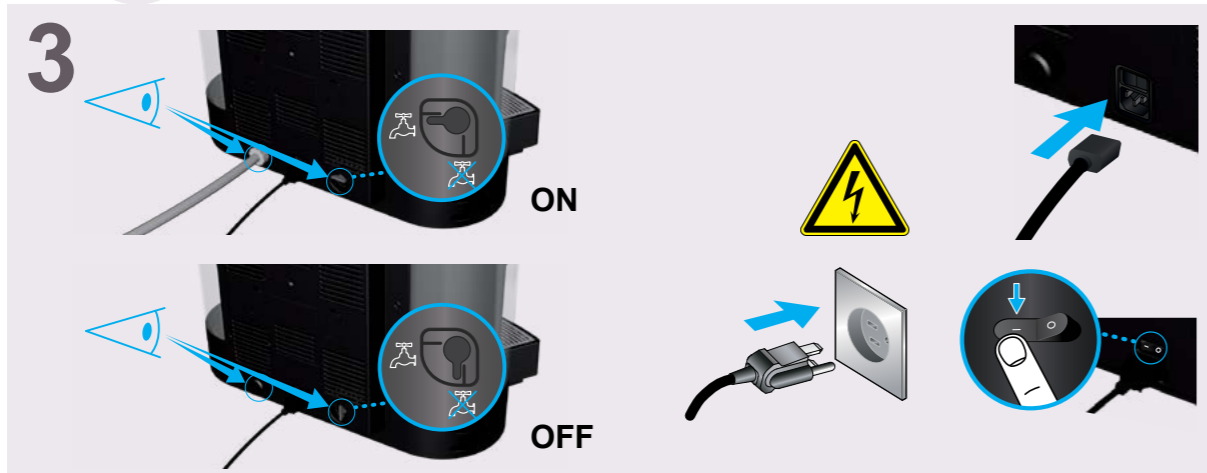
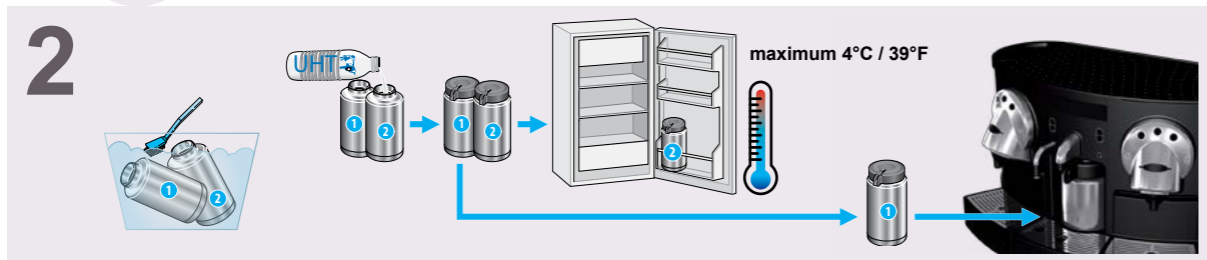
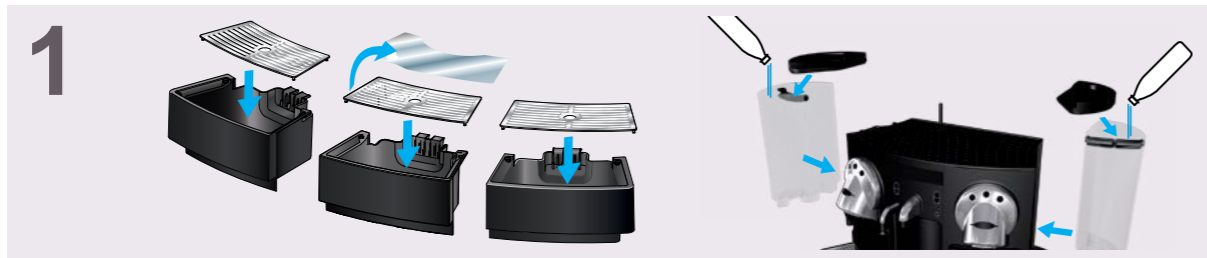
Respecto a su juego de cables:

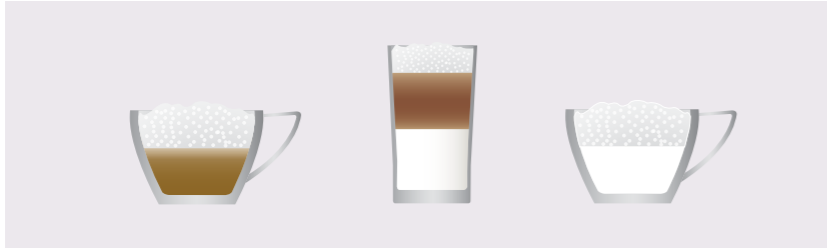
- A) Utilice siempre el cable de alimentación específico entregado con la máquina.
- B) Se suministra un cable corto de alimentación (o cable de alimentación desconectable) para reducir los riegos que podrían producirse como resultado del enredo de cables demasiado largos.
- C) Dispone también de cables de alimentación desconectables más largos o cables de prolongación que pueden utilizarse siempre que se proceda con cuidado.
- D) Si se utiliza un cable de alimentación largo desconectable o un cable de prolongación,
 - (1) la potencia eléctrica marcada en el cable de alimentación desconectable o el cable de prolongación debe ser al menos tan elevada como la potencia eléctrica del aparato,
 - (2) el cable de alimentación desconectable debe ser un cable de 3 conductores si el aparato es de cable de tres conductores de puesta a tierra,
 - (3) el cable largo debe disponerse de modo que no sobresalga del mostrador o la mesa, ya que podría ser estirado por los niños o ser causa de tropezones.

INSTRUCCIONES PARA LA CONEXIÓN DE AGUA DIRECTA

- Los daños asociados a la conexión directa de la máquina a la toma principal de agua no están cubiertos por la garantía, si la conexión no ha sido realizada por un técnico certificado.
- El conmutador de "conexión de agua directa" debe estar siempre ajustado en DES cuando no se utilice la toma principal de agua directa.
- Si la máquina está conectada directamente a la toma principal de agua directa, desconecte siempre la máquina y ponga el conmutador de "conexión de agua directa" en DES antes de retirar uno o ambos depósitos de agua.
- Para evitar cualquier riesgo de desbordamiento en caso de que el caudal aumente más de 0.5 L /min, un especialista debe instalar un sistema automático de parada de flujo (no se suministra con la máquina).

- Cuando los responsables no estén presentes (p. ej. por la noche, fines de semana, vacaciones, etc.), la conexión a la toma principal de agua debe estar cerrada. INSTRUCCIONES PARA LA CONEXIÓN DE AGUA DIRECTA
- Los daños asociados a la conexión directa de la máquina a la toma principal de agua no están cubiertos por la garantía, si la conexión no ha sido realizada por un técnico certificado.





1

Milk foam
Mousse de lait
Espuma de leche
~131°F
~55°C

Hot milk
Lait chaud
Leche caliente
167°F
75°C

2

~131°F > 167°F
~55°C > 75°C



3

maximum
1 second

4

maximum 1 second



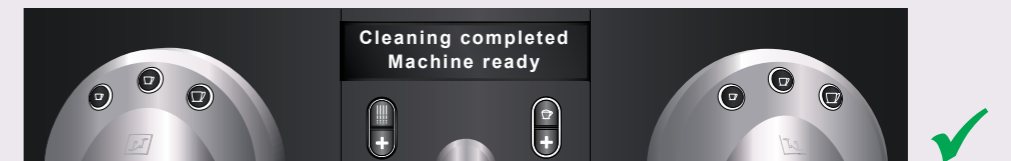
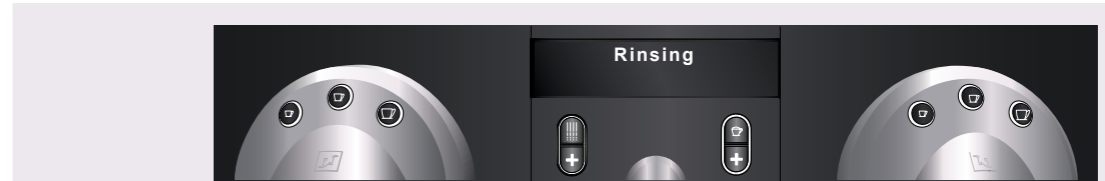
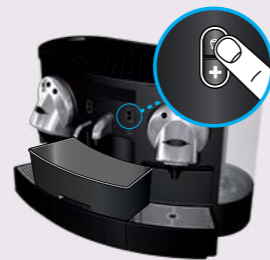
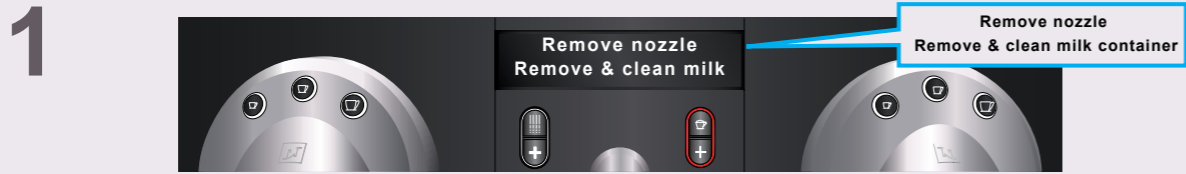
1

2

maximum 1 second



1h



1 Remove nozzle
 Remove & clean milk container

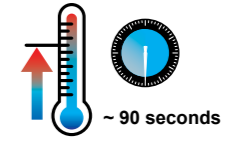
- EN Remove nozzle
Remove and clean milk container
- FR Retirer la buse
Enlever la buse de lait et nettoyer le contenant à lait
- ES Remover boquilla
Remover y limpiar el contenedor de leche

Insert drip tray
↓

- EN Insert drip tray
- FR Insérer le bac d'égouttage
- ES Intertar la bandeja de escurrimiento



- EN Heating up
- FR Préchauffage
- ES Calentando



2 Press milk button

- EN Press milk button
- FR Appuyer sur le bouton à lait
- ES Presionar el botón de leche

Rinsing

- EN Rinsing
- FR Rinçage
- ES Enjuagando

3 Insert milk container
 Place new nozzle

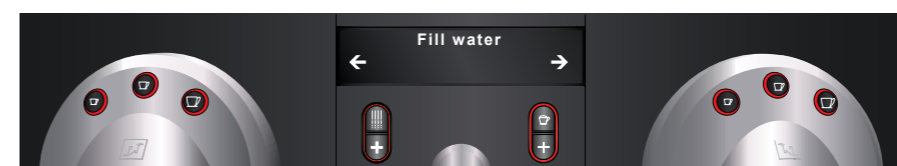
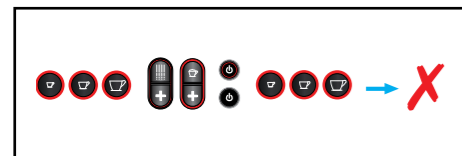
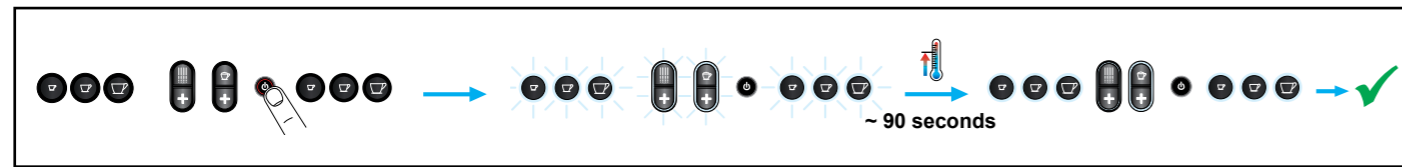
- EN Insert milk container
Place new nozzle
- FR Insérer bac de récupération
Placer la nouvelle buse
- ES Insertar el contenedor de leche
Colocar una nueva boquilla

Cleaning completed
 Machine ready

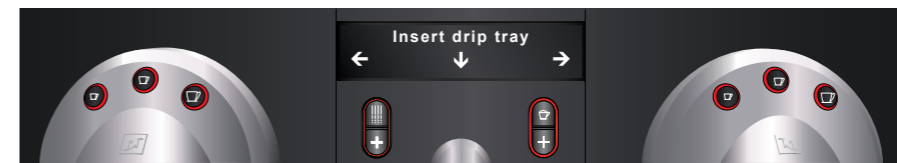
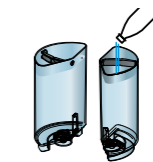
- EN Cleaning completed. Machine ready
- FR Nettoyage terminé. Machine prête
- ES Limpieza completa. Máquina lista



- EN Ready
- FR Prêt
- ES Listo

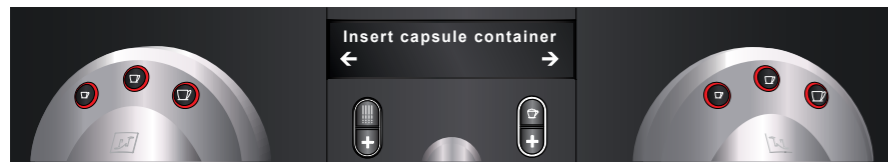


- EN Fill water
- FR Remplir d'eau
- ES Llenar con agua

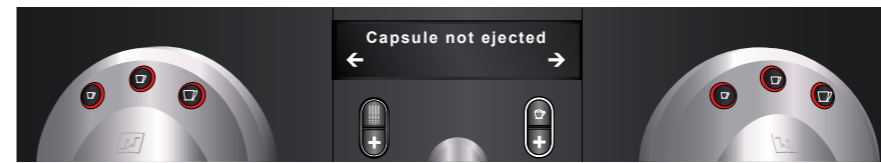
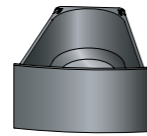


- EN Insert drip tray
- FR Insérer le bac d'égouttage
- ES Intertar la bandeja de escurrimiento

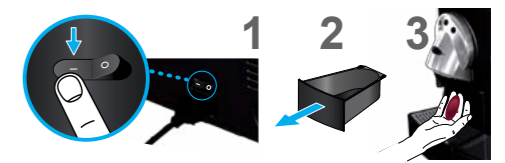




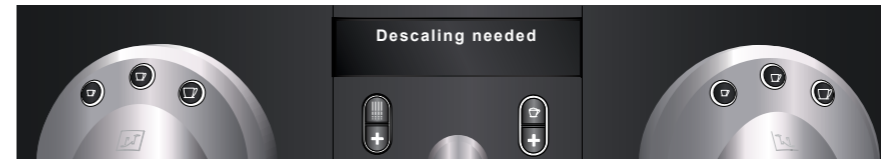
EN Insert capsule container
FR Insérer le bac à capsules
ES Insertar el contenedor de cápsulas



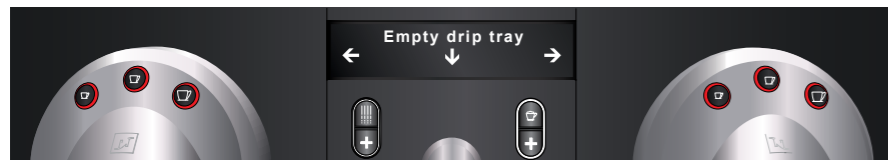
EN Capsule not ejected
FR Capsule non éjectée
ES Cápsula no expulsada



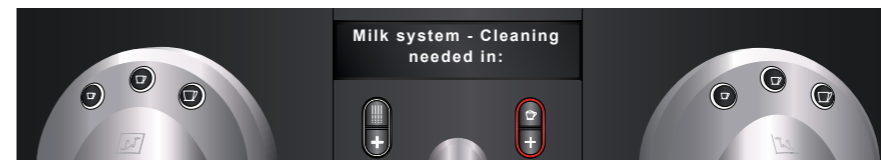
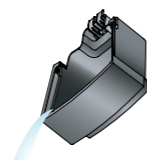
EN Insert milk container
FR Insérer le pot à lait
ES Insertar contenedor de leche



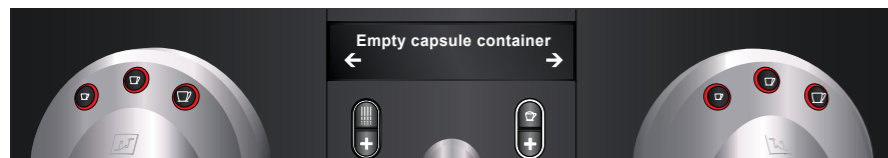
EN Descaling needed
(see descaling manual)
FR Détartrage nécessaire
(voir instructions de détartrage)
ES Necesita descalsificación
(ver manual de descalsificación)



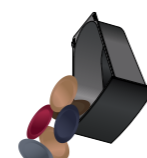
EN Empty drip tray
FR Vider le bac d'égouttage
ES Vaciar la bandeja de escurrimiento



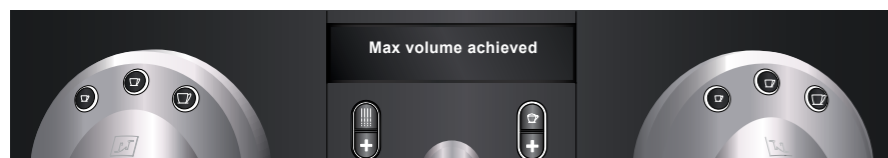
EN Milk system - Cleaning
needed in 30'/15'/5'
FR Système lait - nettoyage
nécessaire dans 30'/15'/5'
ES Sistema de Leche - Limpieza
necesaria en 30 min, 15 min,
5 min



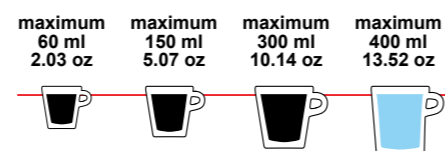
EN Empty capsule container
FR Vider le bac à capsules
ES Vaciar el contenedor de cápsulas

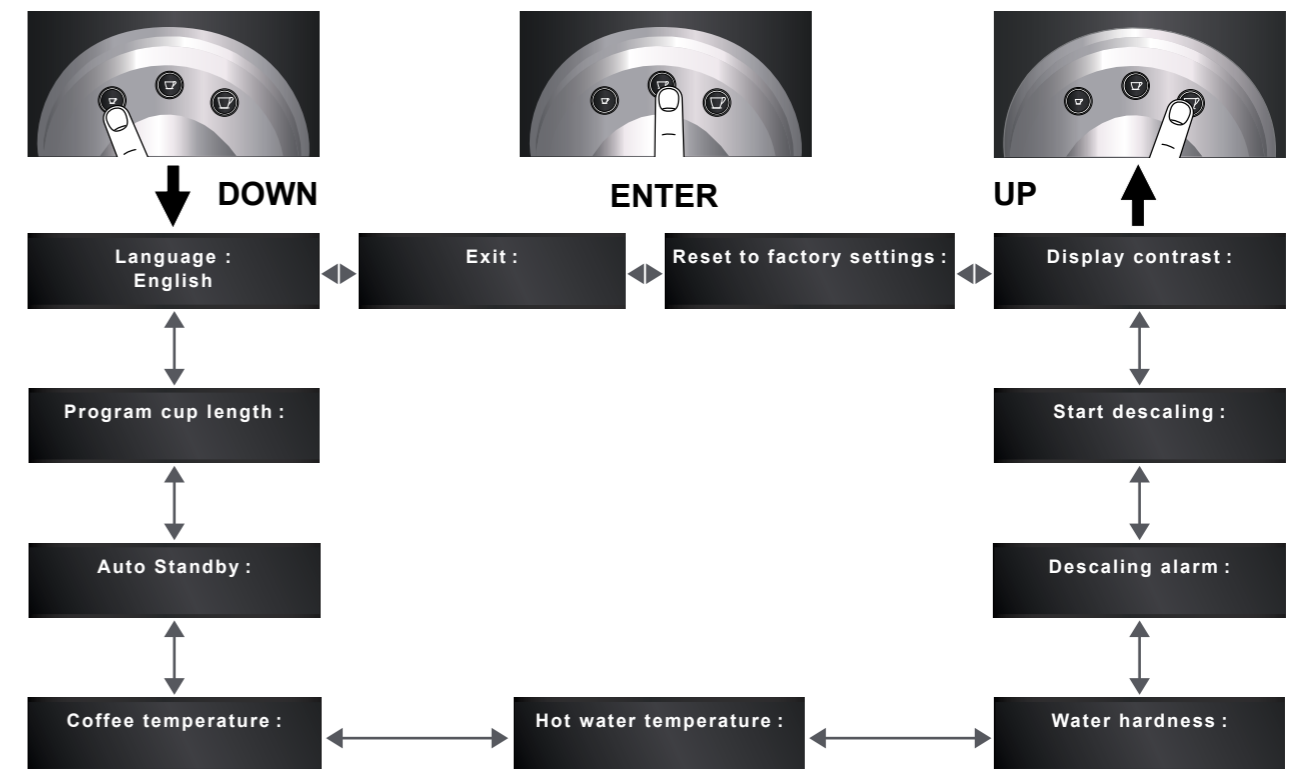
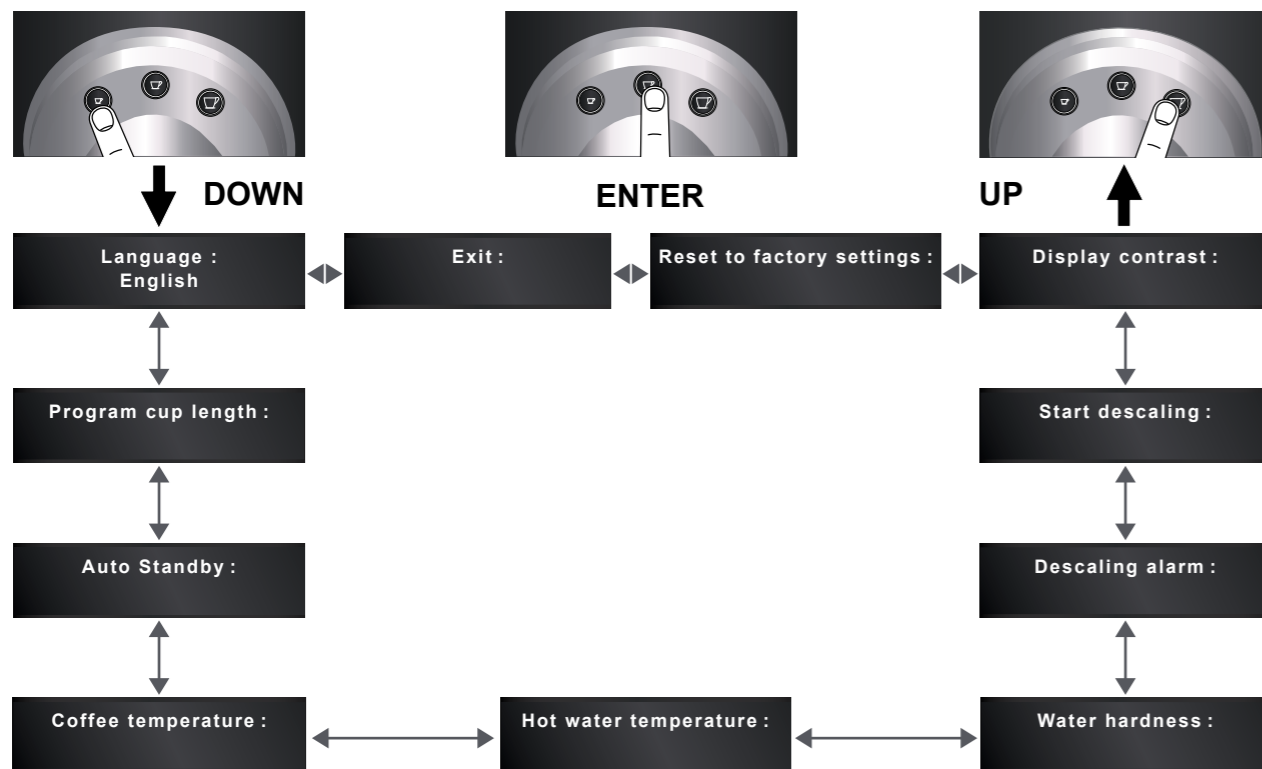


EN Call Nespresso Club
Machine blocked
FR Contacter le Club Nespresso
Machine bloquée
ES Llama al club Nespresso
Máquina Bloqueada



EN Maximum volume achieved
FR Volume maximum atteint
ES Volumen máximo alcanzado





Language :
English

EN Language: English/English International/...
 FR Langue: Anglais/Anglais international/...
 ES Idioma: Inglés/Inglés Internacional/...

Program cup length :

EN Program cup Length: OFF/ON
 FR Programmation volume tasse: Désactivé/Activé
 ES Preprogramar volúmenes de la taza: ENCENDIDO/APAGADO

Auto Standby :

EN Auto standby: 30min/1h/2h/12h
 FR Veille automatique: 30min/1h/2h/12h
 ES Auto Standby: 30min/1h/2h/12h

Coffee temperature :

EN Coffee temperature: Low/Optimum/High
 FR Température café: Basse/Optimale/Haute
 ES Temperatura del café: baja/óptima/Alta

Hot water temperature :

EN Hot water temperature: Low/Optimum/High
 FR Température eau chaude: Basse/Optimale/Haute
 ES Temperatura del agua: baja/óptima/Alta

Water hardness :

EN Water hardness: Soft/Medium/Hard/Very Hard
 FR Dureté de l'eau: Douce/Moyenne/Dure/Très Dure
 ES Dureza del agua: ligera/media/dura/muy dura

Descaling alarm :

EN Descaling Alarm: ON/OFF
 FR Alerte détartrage: MARCHE/ARRÊT
 ES Alarma de descalcificación: ENCENDIDA/APAGADA

Start descaling :

EN Start descaling: YES/NO
 FR Démarrer détartrage: OUI/NON
 ES Comenzar descalcificación: Si/No

Display contrast :

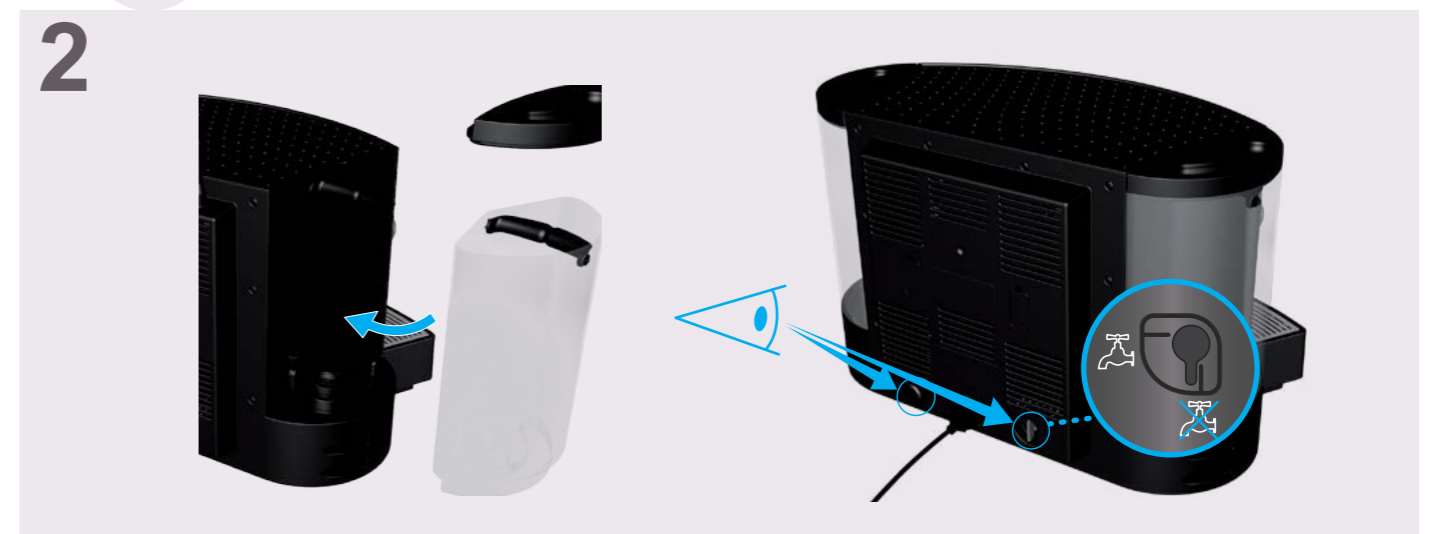
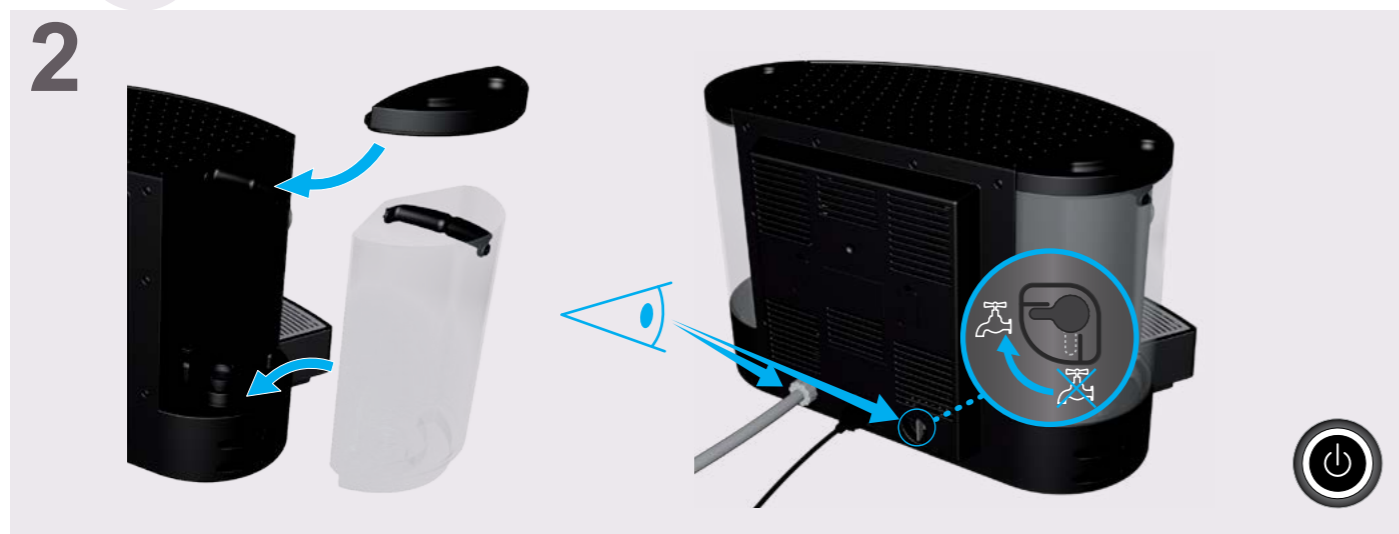
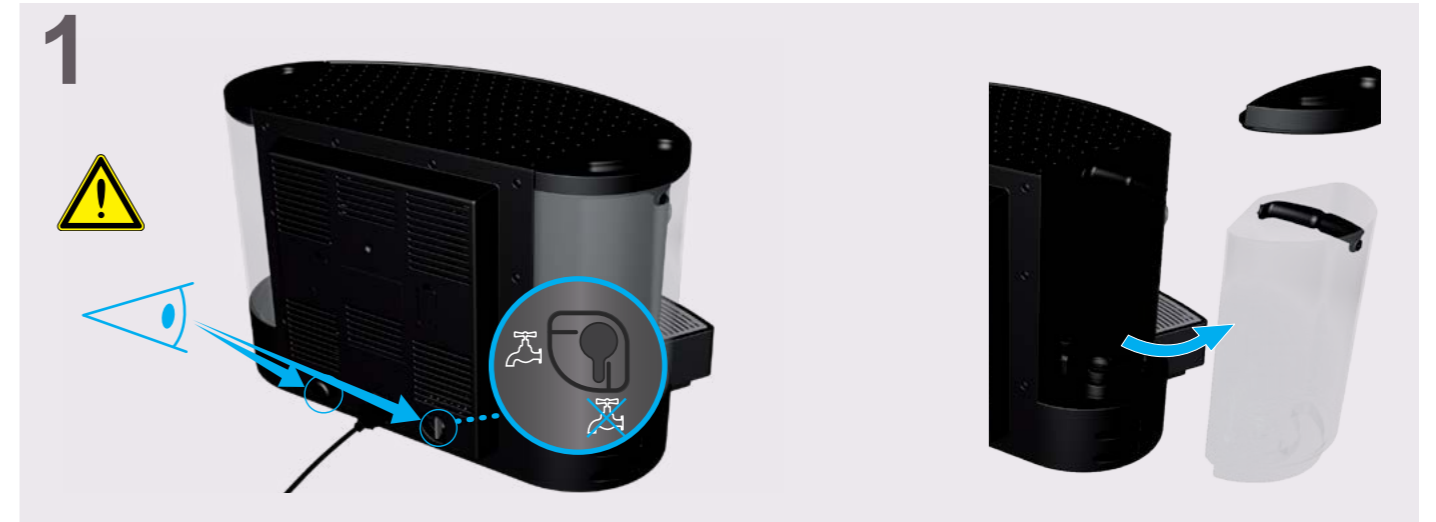
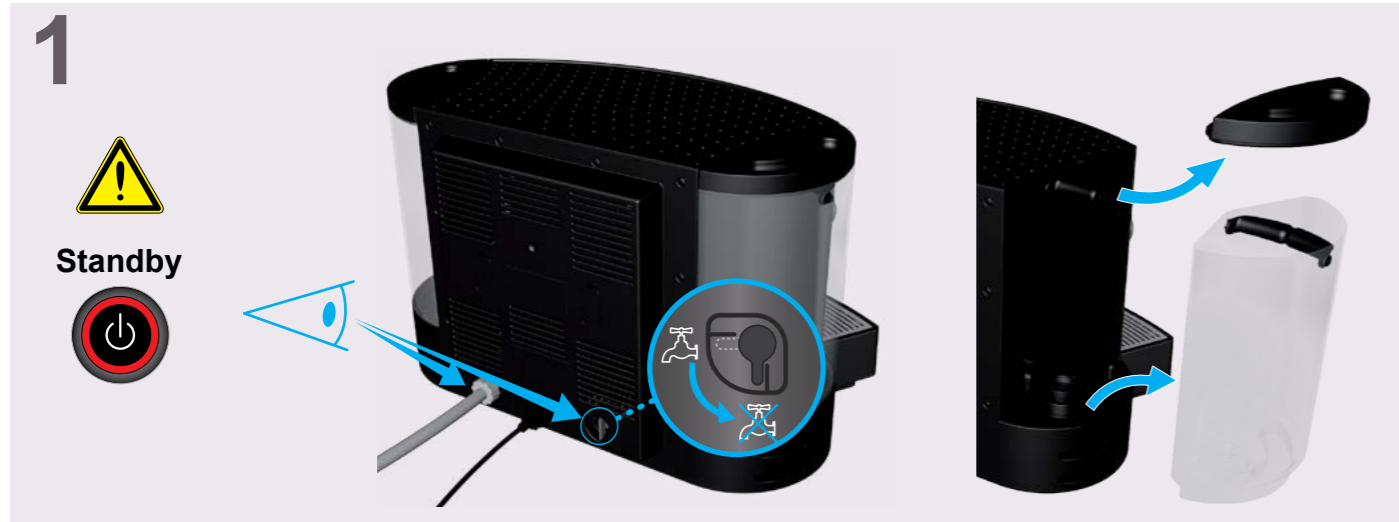
EN Display contrast: 1/2/.../10
 FR Contraste affichage: 1/2/.../10
 ES Contraste de pantalla: 1/2/.../10

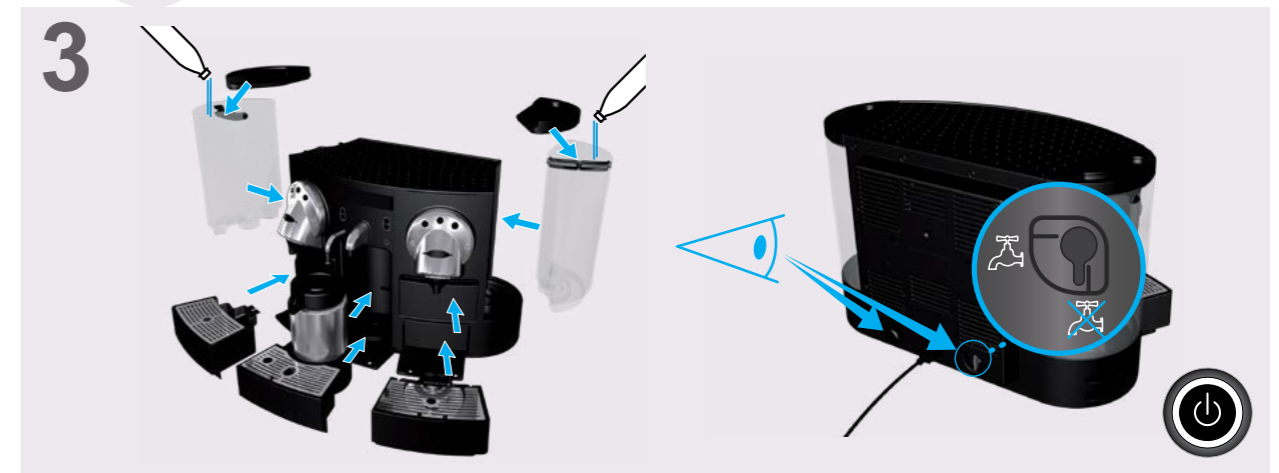
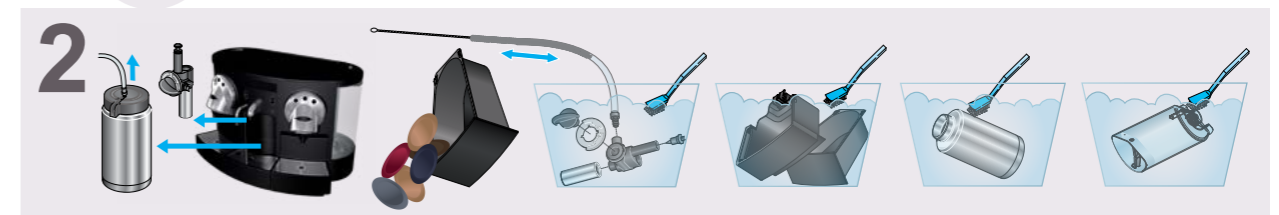
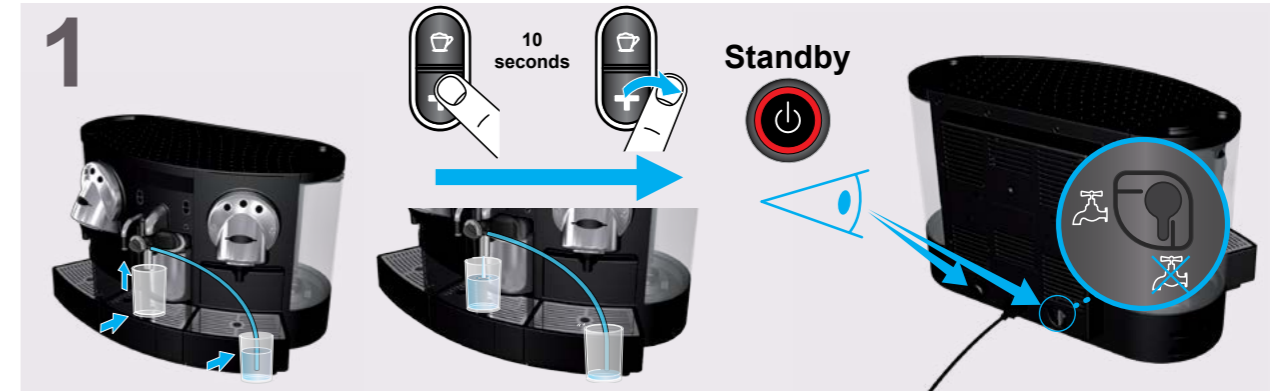
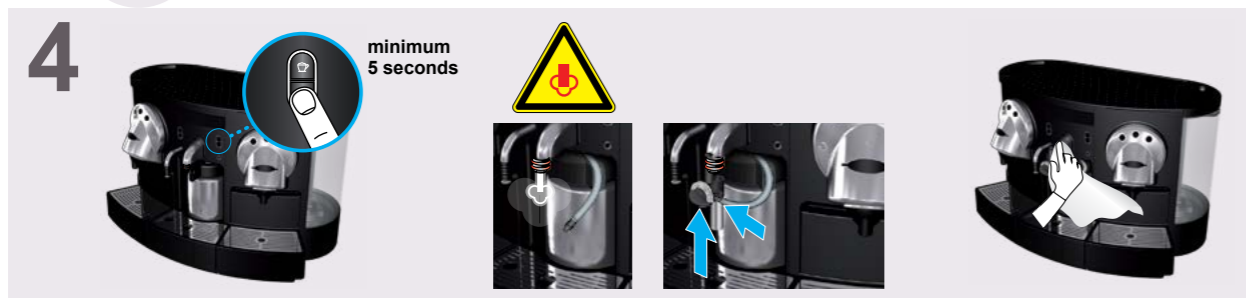
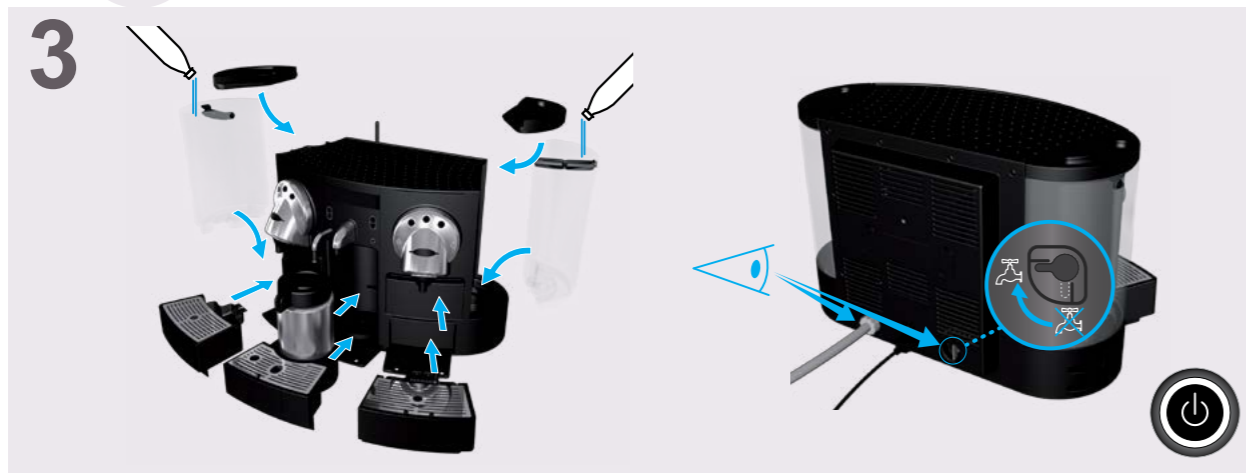
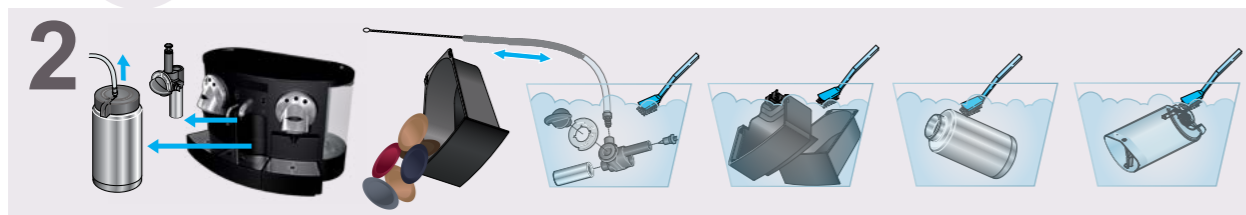
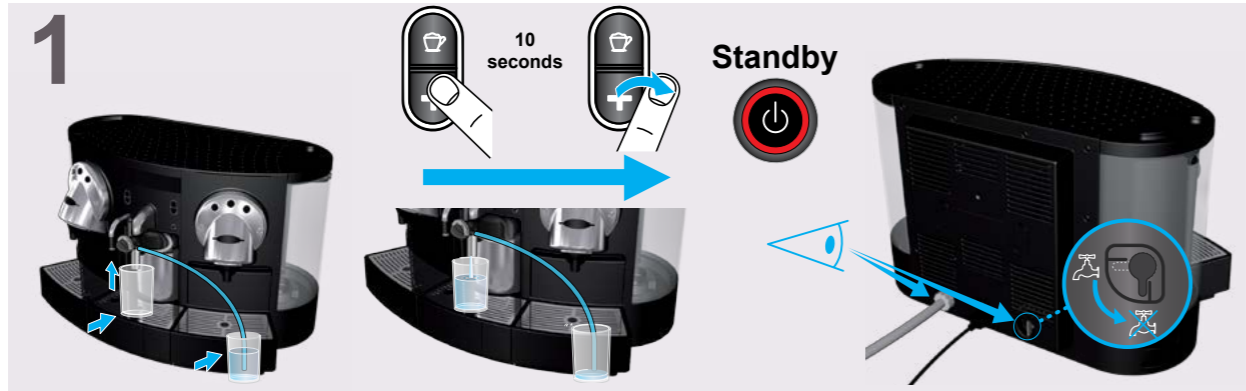
Reset to factory settings :

EN Reset to factory settings: YES/NO
 FR Retour aux réglages usine: OUI/NON
 ES Regresar a valores de fábrica: Si/No

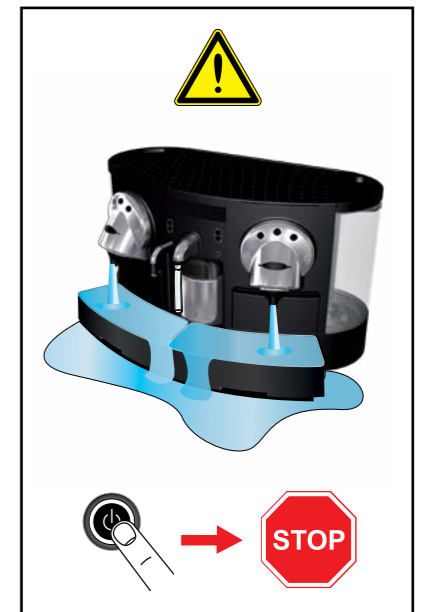
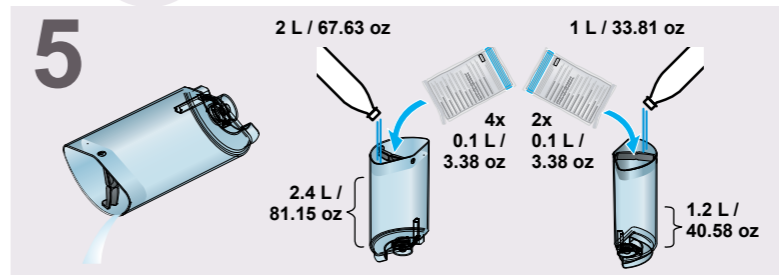
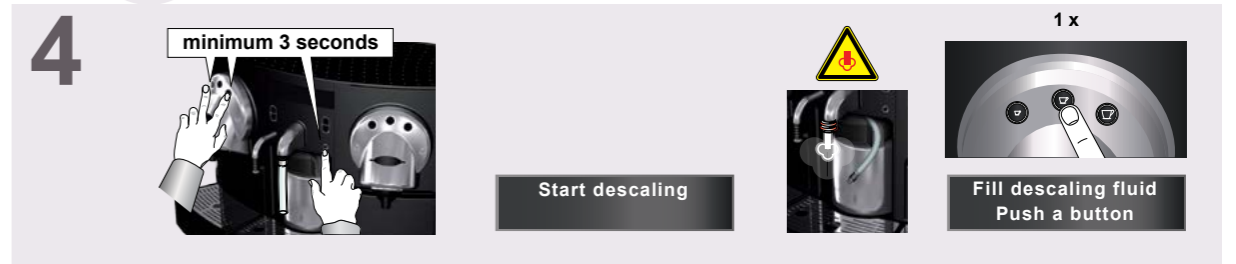
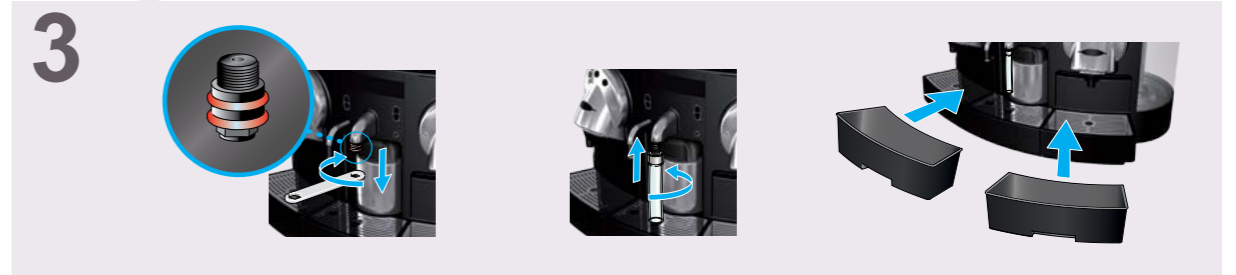
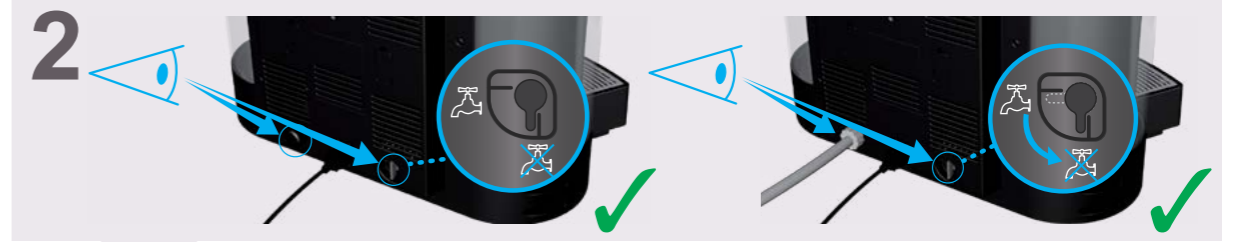
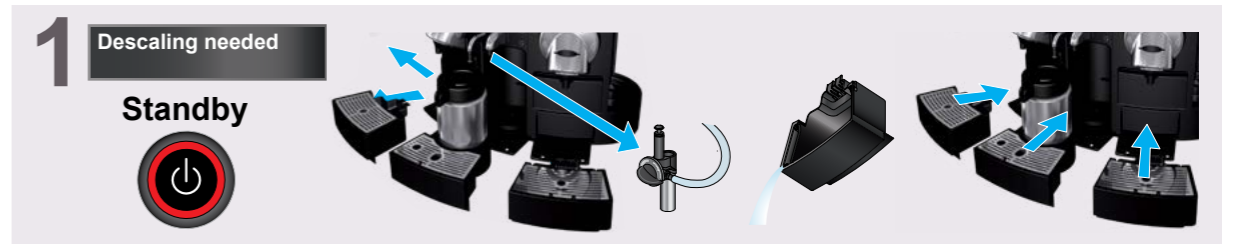
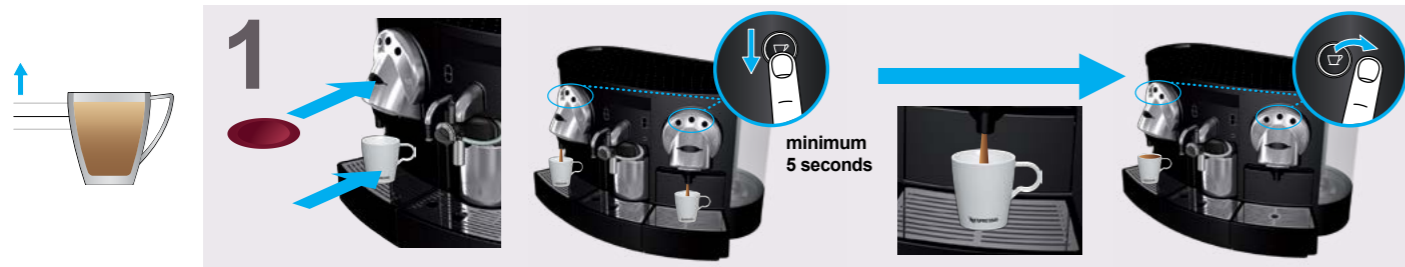
Exit :

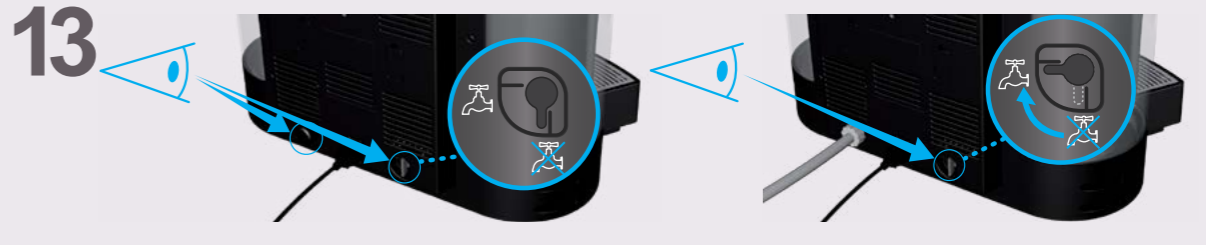
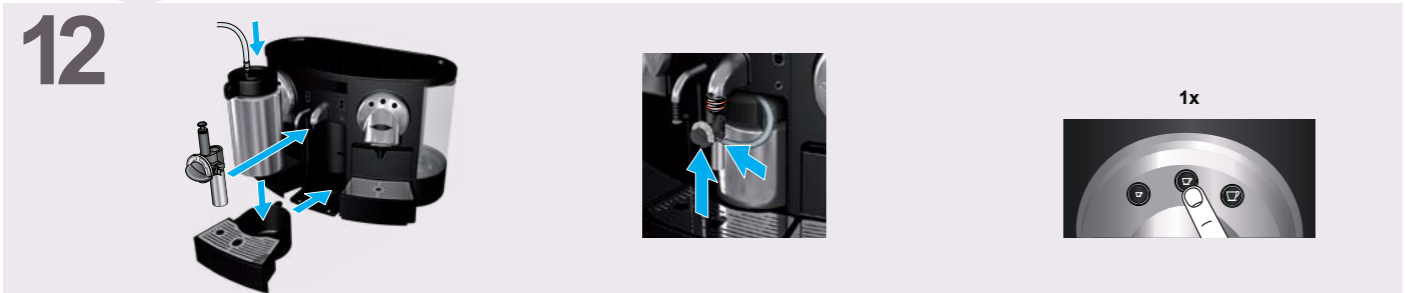
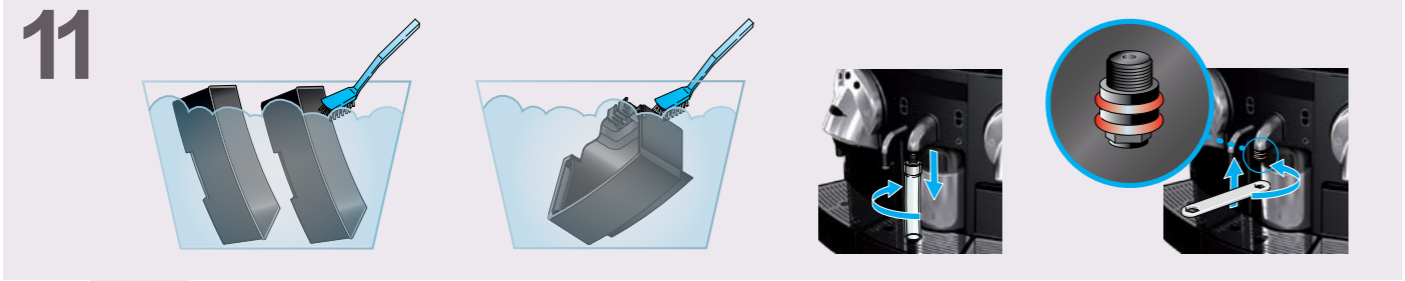
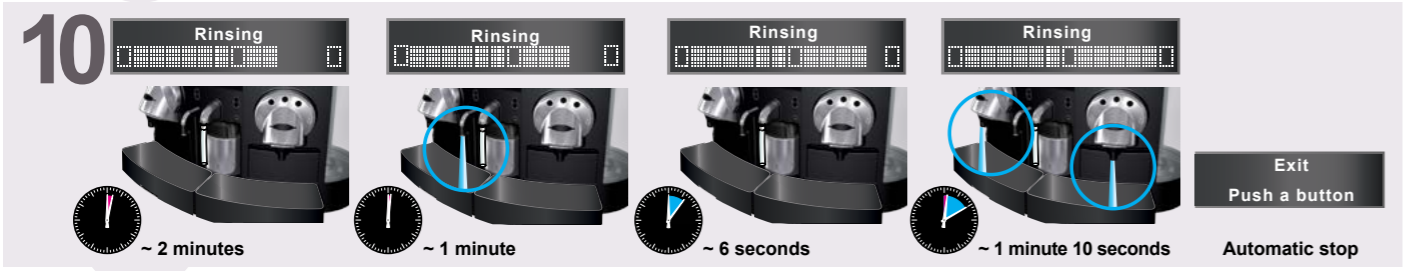
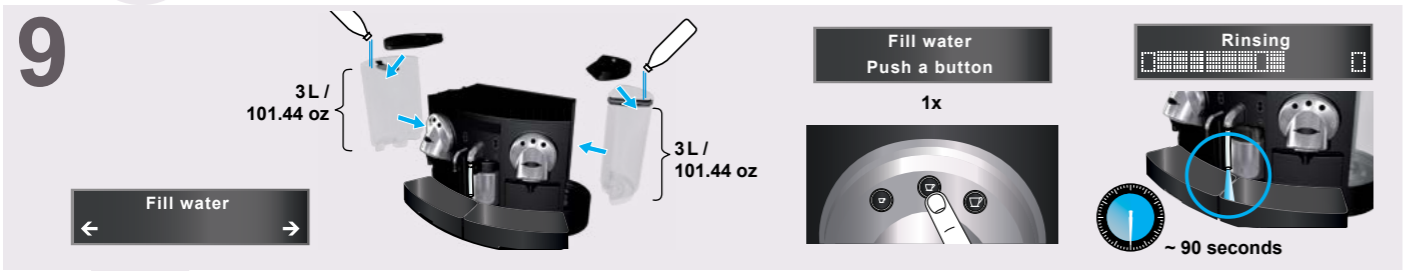
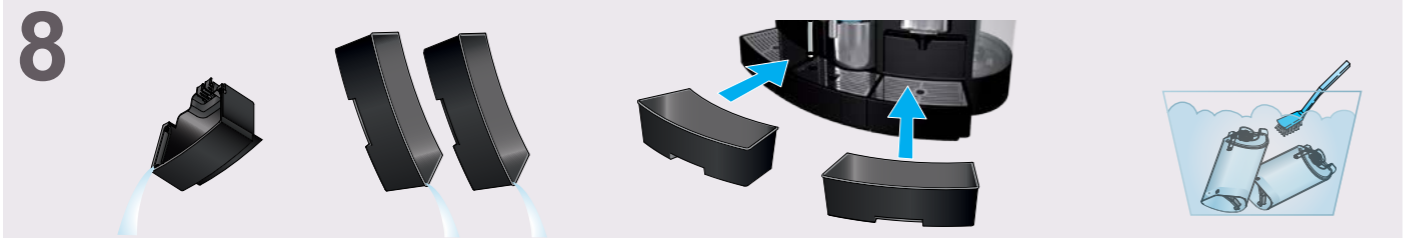
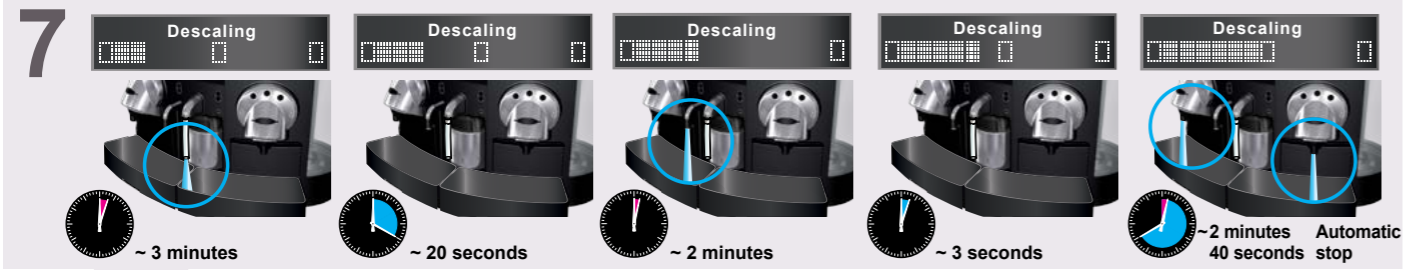
EN Exit
 FR Sortie
 ES Salir



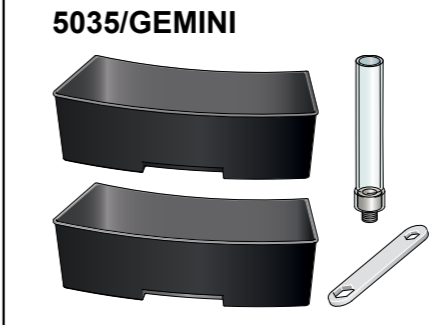


- 1** EN Check in the machine settings menu (see page 20) that the "program cup length" setting is activated (ON).
 FR Contr lez dans le menu de r glages machine (cf. page 20) si le param tre «Programmation volume tasse» est activ .
 ES Compruebe en el men  de ajustes de la m quina (ver p gina 20) que el ajuste "programaci n de volumen de taza" este activado (ENCENDIDO).

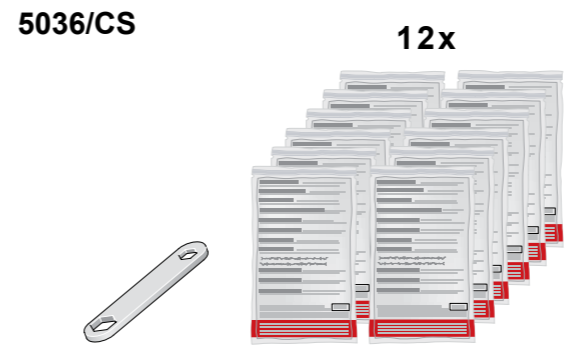










EN Accessories (not included)
 FR Accessoires (non inclus)
 ES Accesorios (No incluidos)



EN Descaling kit
 FR Kit d  tartrage
 ES Kit de descalsificaci  n











GEMINI 221	
	56 cm / 22.05 in 36.9 cm / 14.53 in 41.5 cm / 16.34 in
	220V-240V, 60Hz, max 2300W
	16 Bar Max. 19 Bar
	18 Kg/39.68 lb
	3 L/101.44 oz
	< 70 dbA



EN Environment protection first!
 FR Participons à la protection de l'environnement!
 ES Contribuya a la conservación del medio ambiente!



EN Your appliance contains valuable materials which can be recovered or recycled. Leave it at a collection point.
 FR Votre appareil contient de nombreux matériaux valorisables ou recyclables. Retournez donc l'appareil à un point de récolte de votre ville ou de votre commune.
 ES Su electrodoméstico contiene materiales recuperables y/o reciclables. Entréguelo al final de su vida útil en un centro de recogida específica.

	AUTO 	MAX. 	 60'
	25 ml/0.85 oz	60 ml/2.03 oz	160/hr
	40 ml/1.35 oz	150 ml/5.07 oz	148/hr
	110 ml/3.72 oz	300 ml/10.14 oz	80/hr
	125 ml/4.23 oz	400 ml/13.53 oz	10L/hr - 15L/hr
	1 x Cappuccino	~3 x Cappuccino	-



Nestlé Nespresso SA
1007 Lausanne - Switzerland