



Your Solutions Partner

Manuel d'installation et d'utilisation

COUVERCLE DE JOUR CLEARVIEW



Pour visualiser
une video,
balayer le code
QR ci-dessus

ATTENTION : Prière de lire ce manuel en totalité avant d'installer,
d'utiliser ou d'entretenir ce matériel.

Copyright © 2019 Duke Manufacturing Co. Tous droits réservés.
La reproduction de ce manuel sans autorisation est interdite.
Duke est une marque déposée de Duke Manufacturing Co.

N° réf. 522065
Date RÉV J 02/28/2019

TABLE DES MATIÈRES

Directives de sécurité	2-3
Outillage, pièces et petit matériel de montage	4
A. Installation du couvercle de jour.....	5
B. Installation et réglage de l'extrémité vitrée - fin de rangée	6
C. Installation et réglage de l'extrémité vitrée - unités contiguës	7
D. Réglage de la vitre frontale.....	8
E. Fonctionnement - couvercle de jour rabattable.....	9
F. Dépannage	9
G. Nettoyage et soin.....	9
H. Entretien.....	9
I. Vue d'ensemble et caractéristiques techniques	10
J. Alimentation électrique de l'installation.....	11
K. Schémas de câblage.....	11
L. Câblage de la rangée	12

DIRECTIVES IMPORTANTES DE SÉCURITÉ

On trouvera dans tout ce manuel les mots et symboles suivants destinés à faire ressortir des aspects importants de la sécurité de l'exploitation et de l'entretien du matériel.



Cela signale une situation dangereuse qui, si elle n'est pas évitée, risque d'entraîner des blessures graves voire mortelles.



Cela signale une situation dangereuse qui, si elle n'est pas évitée, risque d'entraîner des blessures mineures ou relativement mineures.



Cela donne des informations importantes



Cela signale un risque d'électrocution qui, s'il n'est pas évité, pourrait entraîner des blessures graves voire mortelles et/ou des dégâts matériels.



Cela signale une surface très chaude qui, si on la touche, risque de causer des blessures mineures ou relativement mineures.



En plus des avertissements et conseils de prudence donnés dans ce manuel, suivre les conseils suivants pour exploiter l'unité en toute sécurité.

- Lire toutes les instructions avant de se servir du matériel.
- Installer ou implanter le matériel uniquement en fonction de son usage prévu tel que le décrit ce manuel.
- Ne pas utiliser de produits chimiques corrosifs dans ce matériel.
- Ne pas utiliser ce matériel si son cordon ou la fiche de celui-ci est endommagé, s'il fonctionne mal ou s'il a été endommagé ou est tombé.
- Ne faire entretenir cet appareil que par du personnel qualifié. S'adresser au réparateur agréé par Duke le plus proche pour tout réglage ou réparation.
- N'obstruer ni ne couvrir aucune ouverture de l'unité.
- Ne pas plonger le cordon ni sa fiche dans de l'eau.
- Ne pas approcher le cordon des surfaces chauffées.
- Ne pas laisser le cordon pendre par-dessus le bord d'une table ou d'un comptoir.

Les avertissements et conseils de prudence suivants apparaissent tout au long de ce manuel et doivent être respectés à la lettre.

- Mettre l'unité hors tension et la débrancher de l'alimentation.
- Les opérations décrites dans ce manuel peuvent impliquer l'utilisation de produits chimiques. On doit lire les fiches de données de sécurité applicables avant d'utiliser l'un quelconque de ces produits.
- La mise au rebut de l'appareil doit se faire conformément aux codes locaux de l'environnement et/ou aux autres codes applicables.
- Cet appareil n'est pas conçu pour être utilisé par des personnes (y compris des enfants) dont les aptitudes physiques, sensorielles ou mentales sont diminuées, ou dont l'expérience et la compétence sont insuffisantes, sauf si elles ont bénéficié d'un contrôle ou d'une formation à l'utilisation de l'appareil de la part d'une personne responsable de leur sécurité.
- Surveiller les enfants pour faire en sorte qu'ils ne jouent pas avec l'appareil.
- Ne pas entreposer des substances explosives, telles que les bombes aérosols contenant un propulseur inflammable, à l'intérieur de l'appareil.
- Cet appareil ne doit être utilisé qu'avec le bloc d'alimentation fourni.
- Si le cordon d'alimentation est endommagé, il doit être remplacé par le fabricant, son réparateur agréé ou une autre personne qualifiée pour éviter tout risque.



OUTILLAGE, PIÈCES ET PETIT MATÉRIEL DE MONTAGE

OUTILLAGE REQUIS (NON FOURNI) :



Tournevis Phillips



Clé de 7/16 po



Clé de 13 mm



Clé Allen
de 3/32 po



Pince multiprise

PIÈCES ET PETIT MATÉRIEL DE MONTAGE FOURNIS :

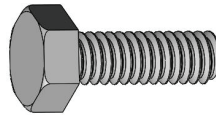
Couvercle de jour principal - non représenté



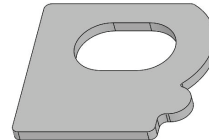
Mastic silicone
216576



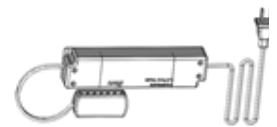
Douille
212105, 1



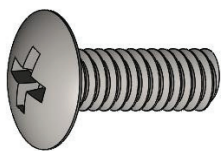
Boulon à tête
hexagonale
10-24X1/2 po
223424, 4



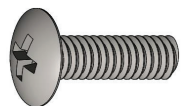
Bague en acier
inoxydable
2501061, 4



Alimentation
524414 (120V)
524417 (240V)



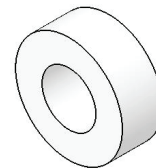
Boulon
1/4-20 X 1 po
523030, 2



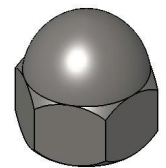
Boulon
1/4-20X3/4 po
223108, 2



Rondelle en
plastique
223398, 4



Entretoise
en plastique
524100, 4



Écrou borgne
1/4-20
223390, 4



Joint(s) 225035, 2



Clé en plastique
2501693, 1



Extrémité vitrée
226115, 1

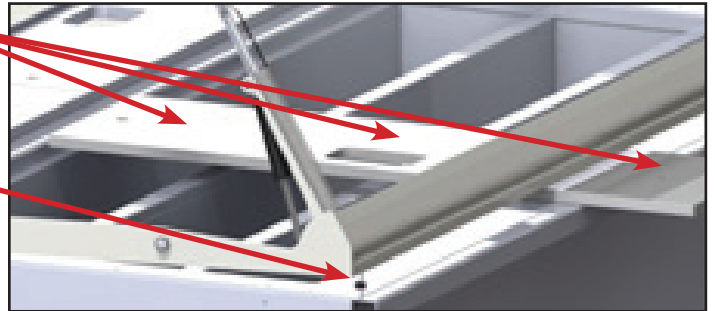


INSTALLATION

A. INSTALLATION DU COUVERCLE DE JOUR CLEARVIEW

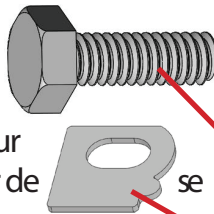
OUTILLAGE REQUIS : Clé de 7/16 po

1. Placer une **planche à découper** en travers du haut de l'unité comme indiqué.
2. Mettre la **douille** fournie en place dans le trou passe-fil du haut.
3. Placer le couvercle de jour sur l'unité de base, par-dessus la planche, pour soutenir le couvercle et éviter de pincer le fil lors de l'installation de l'unité.

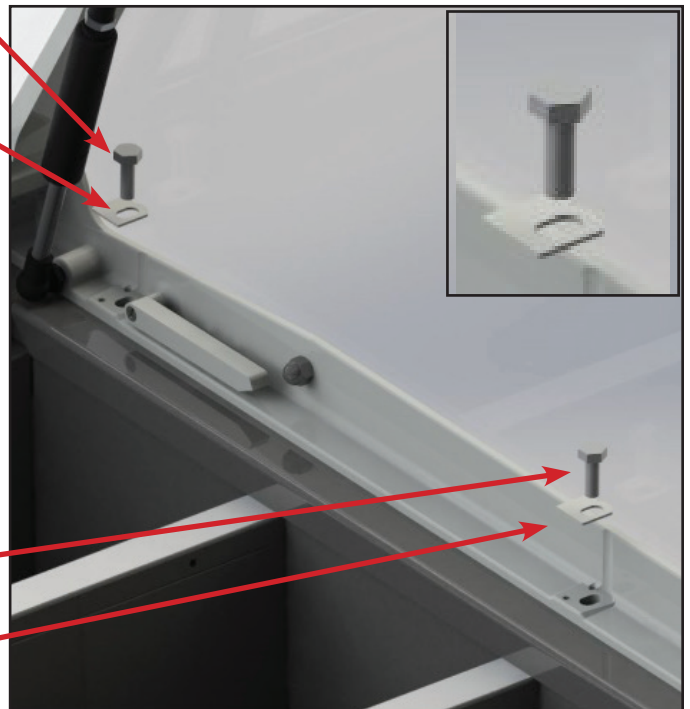
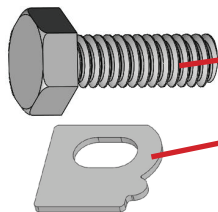


ATTENTION Faire effectuer cette opération par deux personnes pour éviter des blessures.

4. Ouvrir le couvercle de jour et basculer les verrous en position des deux côtés.
5. Commencer à serrer avec les doigts deux boulons à tête hexagonale avec des bagues en acier inoxydable sur le côté utilisateur pour empêcher le couvercle de jour de déplacer transversalement.
6. Enfiler avec précaution le fil d'alimentation de LED dans la douille, en évitant de l'entortiller et de le pincer.



7. Soulever légèrement le couvercle de jour pour retirer la planche à découper et l'abaisser sur l'unité. Faire attention de ne pas pincer le fil lors de l'abaissement du couvercle.
8. Mettre les deux autres boulons à tête hexagonale et rondelles en place du côté client.



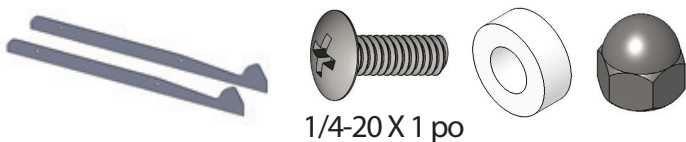
REMARQUE : ne pas encore serrer les boulons.



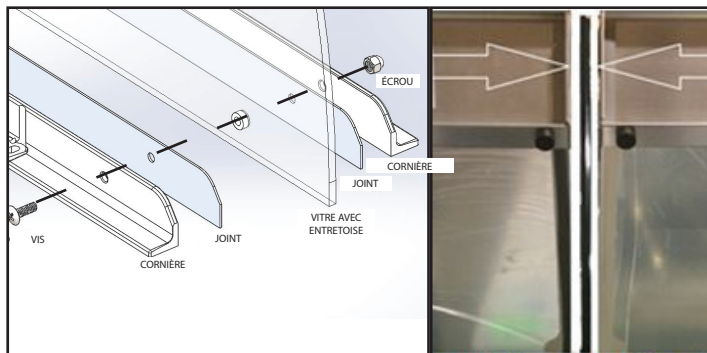
B. INSTALLATION ET RÉGLAGE DE L'EXTRÉMITÉ VITRÉE (unités contiguës)

REMARQUE : lorsque deux bacs froids sont installés côte à côte, boulonner les couvercles de jour l'un à l'autre avec **UNE SEULE** extrémité vitrée entre eux.

OUTILLAGE REQUIS : Tournevis Phillips, clé Allen de 3/32 po, clé de 7/16 po.

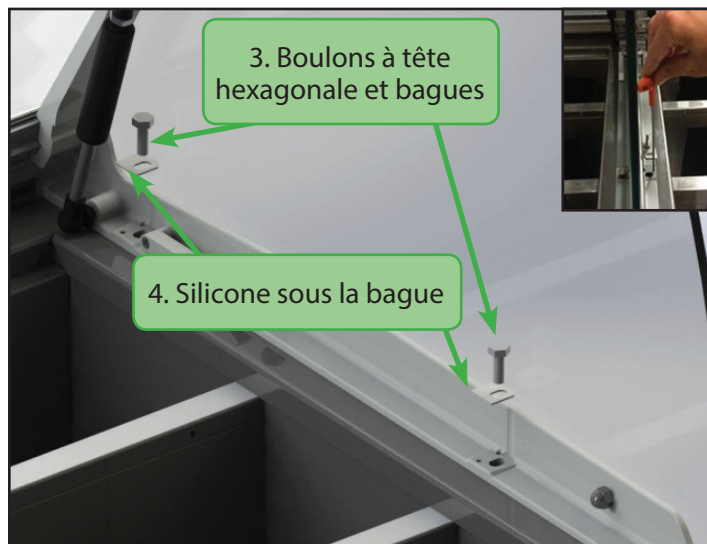


1. Une fois que deux unités de base sont boulonnées ensemble et mises de niveau, placer une **ENTRETOISE EN PLASTIQUE** dans l'**EXTRÉMITÉ VITRÉE** puis installer celle-ci entre les deux **JOINTS** et **CORNIÈRES DE FIXATION**. Aligner les trous de fixation.



REMARQUE : la vitre doit être boulonnée serrée sans interstices et centrée entre les deux couvercles de jour. Desserrer les boulons à tête hexagonale si nécessaire.

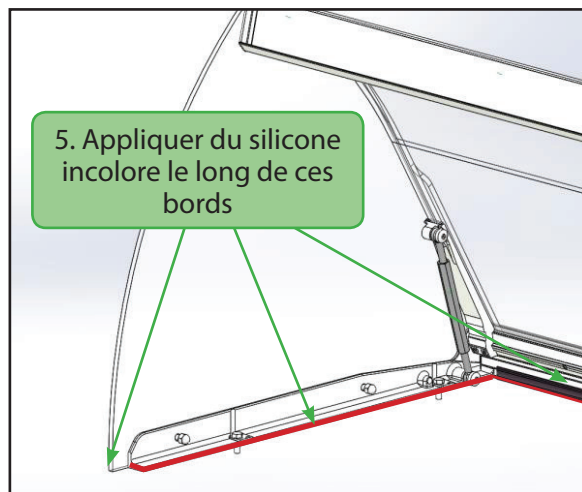
2. Utiliser un **BOULON DE 1/4-20 x 1 po** et un **ÉCROU BORGNE DE 1/4-20** fournis dans le kit pour fixer l'extrémité vitrée à la cornière (en 2 endroits).
3. Resserrer les 4 boulons à tête hexagonale (2 de chaque côté).
4. Appliquer un cordon de silicone sur le dessous des bagues en acier inoxydable.



5. Appliquer un cordon de silicone incolore le long du bord inférieur du couvercle de jour comme indiqué sur l'illustration ci-contre.

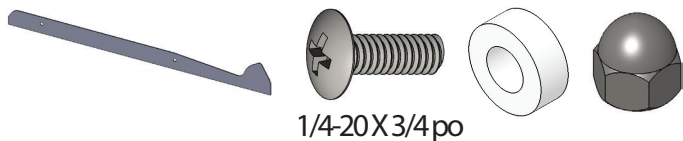


6. Répéter les étapes 1 à 5 pour toutes les unités contiguës de la rangée.

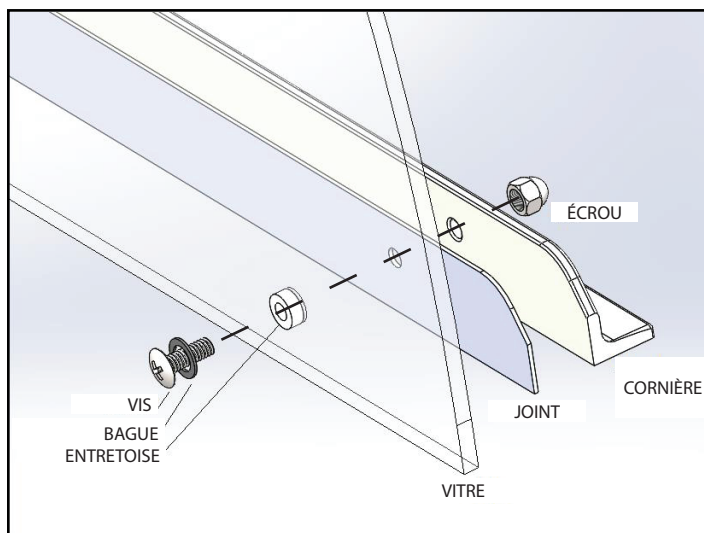


C. INSTALLATION ET RÉGLAGE DE L'EXTRÉMITÉ VITRÉE (fin de rangée)

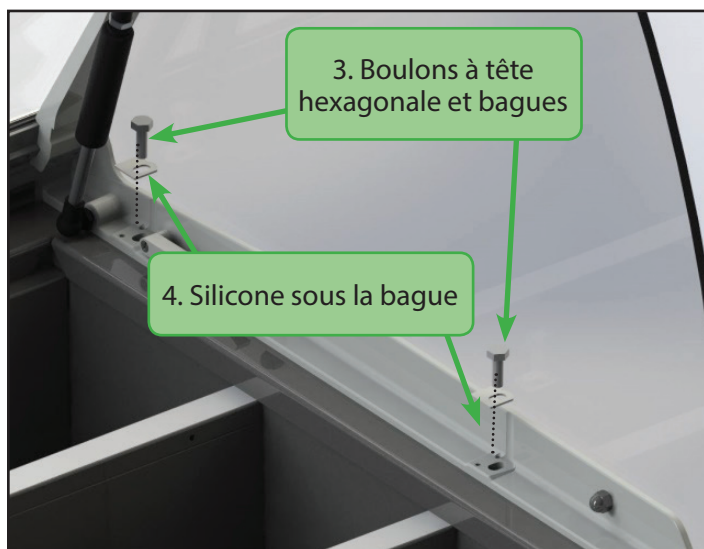
OUTILLAGE REQUIS : Tournevis Phillips, clé Allen de 3/32 po, clé de 7/16 po.



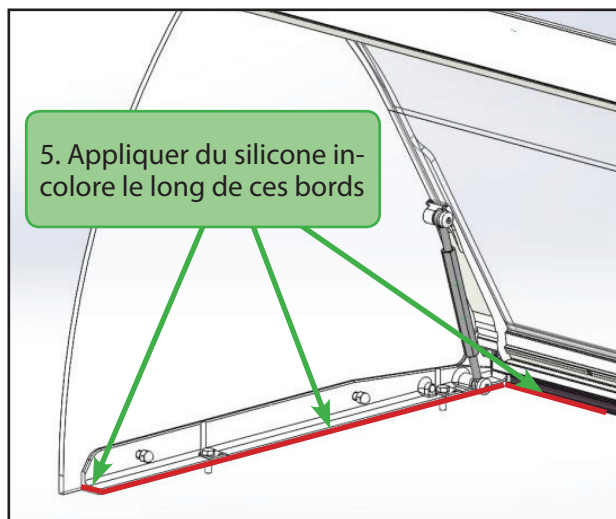
1. Une fois que les unités de base sont installées et mises de niveau, placer une **ENTRETOISE EN PLASTIQUE** dans l'**EXTRÉMITÉ VITRÉE** sur l'extérieur du **JOINT** et de la **CORNIÈRE DE FIXATION** puis aligner les trous.
2. Utiliser un **BOULON DE 1/4-20 x 3/4 po** et un **ÉCROU BORGNE DE 1/4-20** fournis dans le kit pour fixer l'extrémité vitrée à la cornière (en 2 endroits).



4. Resserrer les 4 boulons à tête hexagonale (2 de chaque côté).
5. Appliquer un cordon de silicone sur le dessous des bagues en acier inoxydable.



6. Appliquer un cordon de silicone incolore le long du bord inférieur du couvercle de jour comme indiqué sur l'illustration ci-contre.



D. RÉGLAGE DE LA VITRE FRONTALE

OUTILLAGE REQUIS : Clé multiprise, clé de 13 mm

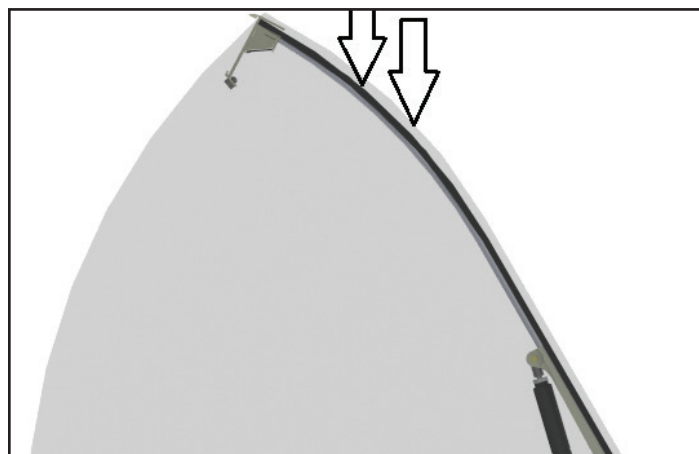
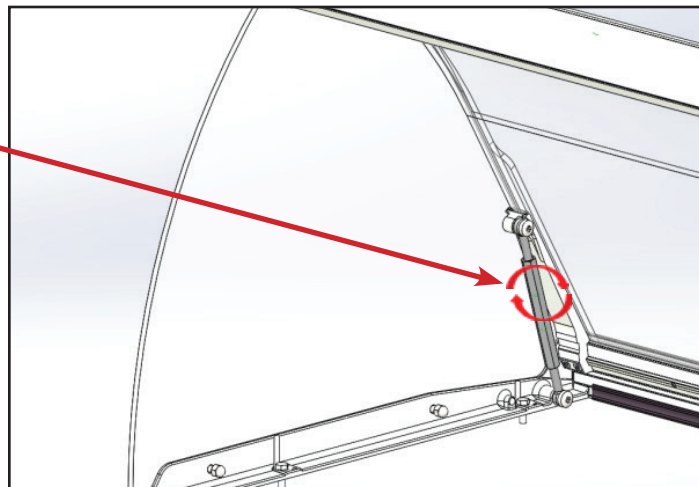
a.) COUVERCLE DE JOUR FIXE - Tendeur

1. Le cas échéant, entamer l'alignement avec un couvercle de jour **FIXE**. Si nécessaire, tourner le tendeur vers la gauche ou la droite pour obtenir la position angulaire correcte de la vitre.

ATTENTION Ne pas rayer la peinture (utiliser la clé en plastique figurant dans le kit).



REMARQUE : utiliser l'extrémité vitrée comme guide pour régler la vitre frontale. Lorsqu'elle est bien réglée, la courbure de la vitre frontale est parallèle au bord de l'extrémité vitrée, à environ 60° par rapport au haut.



b.) COUVERCLE DE JOUR RABATTABLE – Piston à gaz

1. Couper les attaches maintenant les pistons à gaz en place pendant le transport.
2. Desserrer l'**ÉCROU DE RÉGLAGE** du piston à gaz des couvercles de jour **RABATTABLES** à l'aide d'une clé anglaise de 13 mm.

REMARQUE : s'il s'avère nécessaire de déposer le piston à gaz, utiliser un petit tournevis pour enlever la bride à l'extrémité du piston.

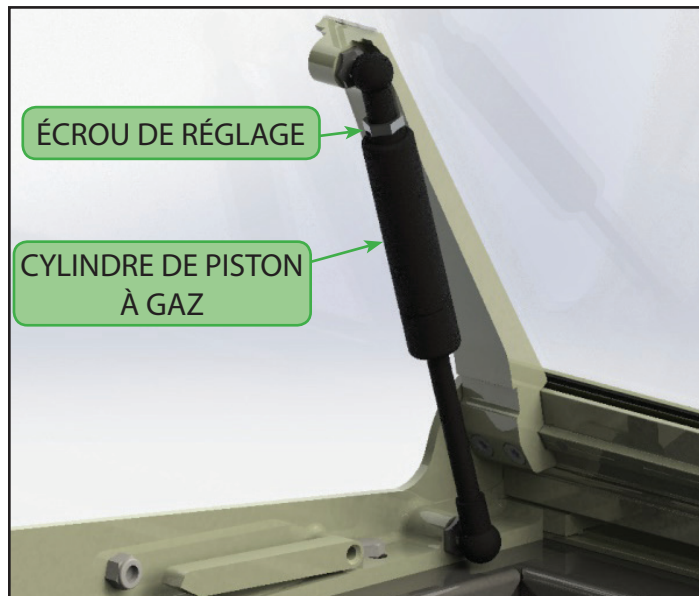


3. Tourner le **CYLINDRE** du piston à gaz à l'aide d'une pince multiprise pour régler la vitre frontale à l'angle souhaité ou jusqu'à ce que celle-ci et l'unité contiguë soient alignées.

ATTENTION Ne pas rayer la peinture (utiliser un chiffon ou un accessoire semblable pour envelopper le cylindre).

4. Serrer l'écrou de réglage contre la bride d'extrémité.

5. Répéter l'opération pour le deuxième piston à gaz.



E. FONCTIONNEMENT - COUVERCLE DE JOUR RABATTABLE

1. Pendant le fonctionnement, utiliser les verrous aux deux extrémités lorsque le couvercle de jour est ouvert.
2. Déverrouiller avant d'abaisser le couvercle.

Remarque : l'éclairage à LED s'allume quand le couvercle est ouvert et s'éteint quand celui-ci est abaissé.



F. DÉPANNAGE

Problème	Cause possible	Mesures correctrices suggérées
L'éclairage reste éteint quand le couvercle est ouvert	<ol style="list-style-type: none"> 1. Le couvercle de jour est débranché 2. Dispositif d'éclairage : problème de raccordement ou panne 3. Interrupteur : câblage incorrect ou panne 4. Emplacement incorrect 	<ol style="list-style-type: none"> 1. Brancher le couvercle de jour 2. Déposer le diffuseur de lumière et s'assurer qu'il n'y a pas d'espaces entre les dispositifs d'éclairage. 3. Appeler le service d'entretien de Duke pour les étapes de dépannage. 4. Appeler le service d'entretien de Duke pour modifier l'emplacement de l'interrupteur
Le couvercle de jour ne peut rester ouvert	<ol style="list-style-type: none"> 1. Dysfonctionnement des pistons à gaz 2. L'emplacement de l'interrupteur doit être modifié 	<ol style="list-style-type: none"> 1. Maintenir le couvercle de jour relevé et verrouillé puis appeler le service d'entretien de Duke. 2. Appeler le service d'entretien de Duke pour modifier l'emplacement de l'interrupteur.

G. NETTOYAGE ET SOIN

ATTENTION L'emploi de produits d'entretien puissants endommagera les surfaces vitrées et peintes, et annulera la garantie.

UTILISER : Nettoyant pour vitres et surfaces multiples Subway ou eau et savon doux uniquement pour nettoyer les surfaces vitrées et peintes du couvercle de jour.

NE PAS UTILISER Nettoyants abrasifs ou ammoniacs, décapant pour graffitis Subway, dégraissant Subway, nettoyant pour toilettes Subway ou détachant sans traces (produits à PH élevé).

H. ENTRETIEN

Ne faire installer et entretenir ce matériel que par du personnel qualifié.

Faire effectuer toute modernisation par un électricien agréé. Mettre l'unité de base hors tension et la débrancher du secteur avant d'installer ou d'entretenir les couvercles de jour.



I. VUE D'ENSEMBLE ET CARACTÉRISTIQUES TECHNIQUES

Le couvercle de jour Clearview est conçu pour être installé sur les appareils de conservation d'aliments Subway. Les modèles rabattables et fixes disposent les uns comme les autres d'un éclairage à LED. Les modèles rabattables comportent une commutation automatique de l'éclairage pour allumer celui-ci quand le couvercle est ouvert et l'éteindre quand le couvercle est abaissé.

Nom du

fournisseur : Duke Manufacturing Co.
2305 North Broadway
St. Louis, MO 63102 USA

N° de série : _____

Date de réception : _____

Téléphone sans frais : **1-800-735-3853**

Fax : 1-314-231-5074

N° de référence
d'entretien : _____

Nom du réparateur local : _____



Caractéristiques générales :

Hauteur : 20 7/8 po/53,023 cm

Largeur : 24 5/8 po/62,55 cm

Longueurs standard :

Fixes : 18 po/45,72 cm, 25 po/63,5 cm,
31 po/78,74 cm

Rabattables : 36 po/91,44 cm, 48 po/121,92 cm,
60 po/152,4 cm, 74 po/187,96 cm,
86 po/218,44 cm

CARACTÉRISTIQUES D'ALIMENTATION ÉLECTRIQUE :

100-120 V c.a.	ENTRÉE :	50/60 Hz, 0,36 A, I : 0,95
	SORTIE :	24 V c.c, 1,25 A max., 30 W max.
220-240 V c.a.	ENTRÉE :	50/-60 Hz, I : 0,95
	SORTIE :	24 V c.c, 1,25 A max., 30 W max.

N° de modèle :

S W D 800 - 60 - LED



IP20



Your Solutions Partner

J. ALIMENTATION ÉLECTRIQUE DE L'INSTALLATION

OUTILLAGE REQUIS : Ruban adhésif double face - non fourni

PIÈCES REQUISES : Bloc d'alimentation

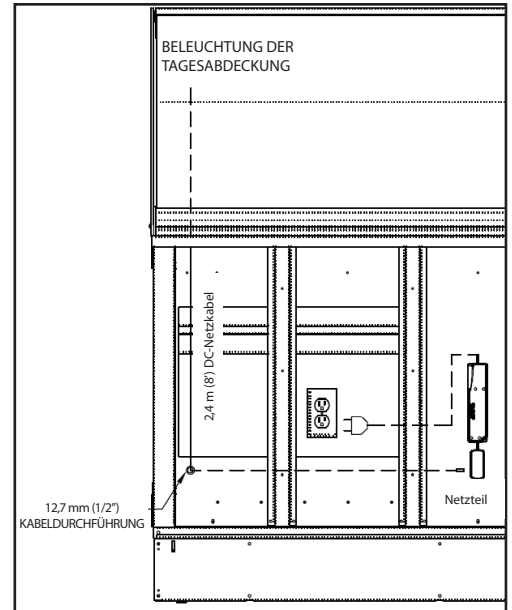


Cet appareil ne doit être utilisé qu'avec le bloc d'alimentation fourni.

1. Faire passer le cordon d'alimentation de l'éclairage à LED par le passe-fil en plastique du panneau arrière.
2. Déterminer l'emplacement optimal du bloc d'alimentation en se basant sur la composition de la rangée et la longueur du cordon. Voir la section **CÂBLAGE DE LA RANGÉE** (page 12) pour plus de détails sur l'acheminement des fils de celle-ci.
3. Mettre le bloc d'alimentation en place au moyen de ruban adhésif double face.

CONSEIL : pour qu'il adhère bien, nettoyer la surface du bloc d'alimentation avec de l'alcool avant de le mettre en place.

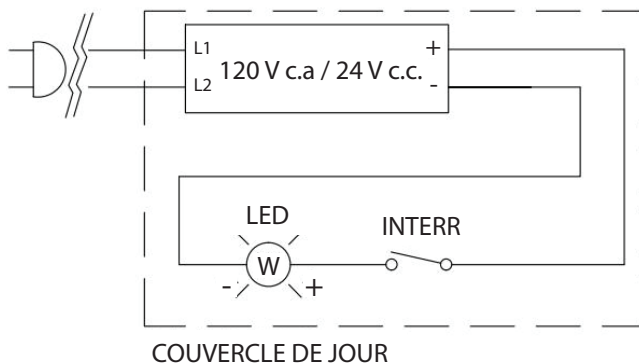
4. Brancher le cordon d'alimentation de l'éclairage à LED dans le bloc d'alimentation.



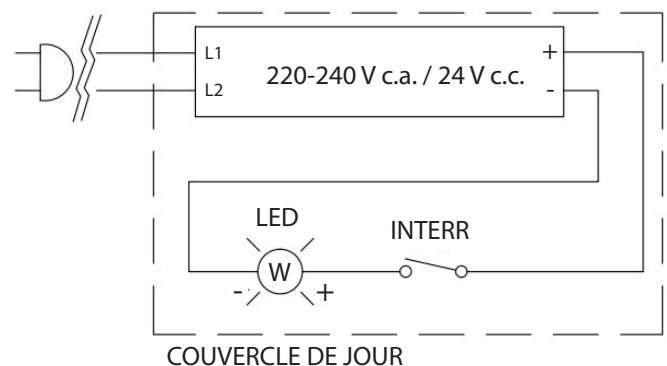
Si le cordon d'alimentation est endommagé, il doit être remplacé par le fabricant, son réparateur agréé ou une autre personne qualifiée pour éviter tout risque.

K. SCHÉMAS DE CÂBLAGE

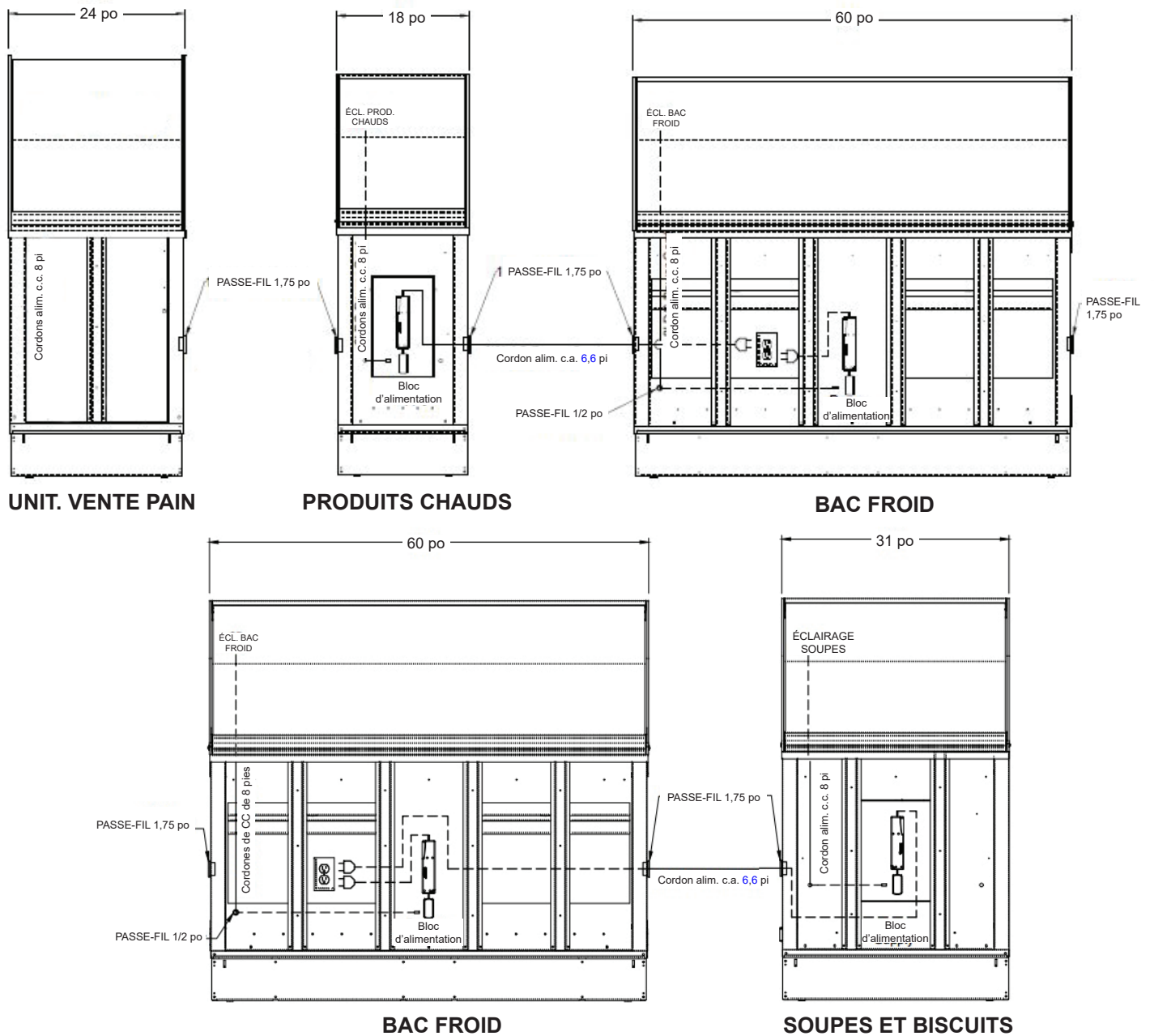
120 volts :



220-240 volts :



L. CÂBLAGE DE LA RANGÉE



VUE CÔTÉ CLIENTS
SCHÉMA RÉF. 2501640

* Le bloc d'alimentation pour les soupes et biscuits doit être expédié non monté. Le bloc d'alimentation peut être mis en place à la base de l'unité contiguë si le cordon d'alimentation du couvercle de jour n'arrive pas à la prise de courant. Cela s'applique aux rangées à unités à bacs froids de plus de 60 po.



Your Solutions Partner

Duke Manufacturing Co.
2305 N. Broadway
St. Louis, MO 63102

Téléphone : 314-231-1130
Sans frais : 1-800-735-3853
Fax : 314-231-5074

www.dukemfg.com